

Maankäyttö ja ympäristö / Max Isaksson

22.10.2021

AE-2530-8-26/3

Oulaisten kaupungin rakennusvalvonta  
Rakennustarkastaja Veijo Hemmilä

rakennustarkastaja@oulainen.fi

Lausuntopyyntö 28.9.2021

## Tuulivoimaloiden sijoittuminen kantaverkon voimajohdon ympäristöön Oulaisissa

Oulaisten kaupunki on pyytänyt Fingrid Oyj:n lausuntoa koskien rakennuslupahakemuksia Oulaisten kaupungissa sijaitseville kiinteistöille 563-402-8-62 Pyykölä ja 563-402-89-1 Metsälö. Rakennuslupaa haetaan Maaselänkankaan tuulipuiston neljän tuulivoimalan rakentamiseen ja voimaloiden enimmäiskorkeuden muutosta osayleiskaavan mukaisesta 230 metristä 240 metriin. Tuulivoimaloiden rakennuspaikkojen ympäristössä on Fingrid Oyj:n 110 kilovoltin (kV) voimajohto Vihanti–Uusnivala (kartta liitteessä).

Fingrid Oyj:n mainittua voimajohtoa lähin tuulivoimala on suunniteltu rakennettavaksi yli kahden kilometrin etäisyydelle voimajohdosta. Tuulivoimaloiden suunnittelussa ja rakentamisessa on otettava Fingrid Oyj:n voimajohdon osalta huomioon seuraavaa:

Tuulivoimalan sijoittumisessa tulee huomioida, ettei voimalasta talvella irtoava lumi tai jää pääse lentämään johtoihin ja niiden rakenteisiin tai etteivät tuulivoimalasta syntyvät mahdolliset pyörrevaikutukset aiheuta johtoon pystysuuntaista värähtelyä, joka synnyttää johtimien kannatuskohtiin väsymismurtumia. Tuulivoimalan sijoittamisessa voimajohtojen läheisyyteen tulee huomioida myös, ettei voimala kaatuessaan tai missään tilanteessa aiheuta vaaraa voimajohdolle ja sen rakenteille. Edellä mainitun lisäksi tulee voimajohdolle lunastetun johtoalueen helikopteriraivaukset sekä lentotarkastukset olla mahdollista toteuttaa ilman, että tuulivoimalat ovat estävä tekijä.

Edellä esitetyn takia tuulivoimalat tulee sijoittaa vähintään 1,5 x tuulivoimalan maksimikorkeuden (maksimikorkeus = napakorkeus + lavan pituus) määrittämän etäisyyden päähän johtoalueen ulkoreunasta mitattuna. Täten esimerkiksi 240 metriä korkean (torni 158,5 metriä ja siipi 81,5 metriä) tuulivoimalan vähimmäisetäisyys voimajohtoalueesta on 360 metriä. Etäisyysvaatimus on esitetty Ympäristöministeriön teettämässä tuulivoimarakentamisen suunnittelu -oppaassa (julkaistu 7/2012).

Edellä esitetyn perusteella voidaan Maaselänkankaan alueelle suunnitellut tuulivoimalat rakentaa 240 metrin korkuisina suunniteltuihin paikkoihin yli kahden kilometrin etäisyydelle Fingrid Oyj:n voimajohdosta.

Lisätietoja antaa tarvittaessa Max Isaksson, puhelin 030 395 5123 ja sähköposti max.isaksson@fingrid.fi.

### Fingrid Oyj

Katuosoite  
Läkkisepäntie 21  
00620 Helsinki

Postiosoite  
PL 530  
00101 Helsinki

Puhelin  
030 395 5000

Faksi  
030 395 5196

Y-tunnus 1072894-3, ALV rek.  
etunimi.sukunimi@fingrid.fi  
[www.fingrid.fi](http://www.fingrid.fi)

Maankäyttö ja ympäristö / Max Isaksson

22.10.2021

AE-2530-8-26/3

Ystävällisin terveisin

FINGRID OYJ  
Risteämäläusunnat






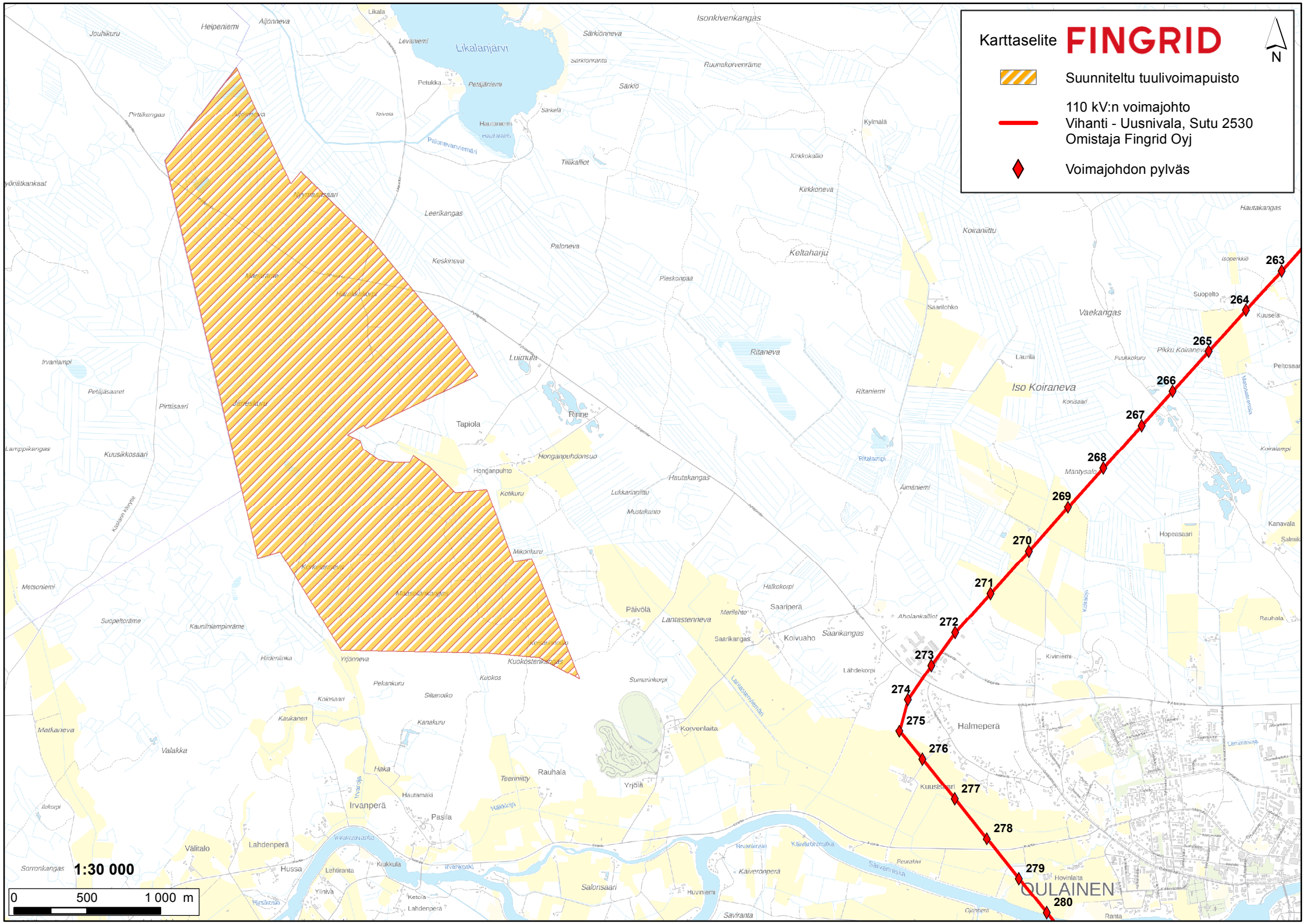
Max Isaksson  
erikoisasiantuntija

LIITE

karttakuva

Karttaselite **FINGRID**

-  Suunniteltu tuulivoimapuisto
-  110 kV:n voimajohto  
Vihanti - Uusnivala, Sutu 2530  
Omistaja Fingrid Oyj
-  Voimajohdon pylvä



1:30 000  
0 500 1 000 m

**UULAINEN**  
280

## Lausunto

### Pyhäjoentie 988, WTG 1

<b>Asiointikunta</b> Oulainen	<b>Hakemuksen vaihe</b> Hakemus jätetty
<b>Kiinteistötunnus</b> 563-402-8-62	<b>Hakemus jätetty</b> 04.11.2021
<b>Asiointitunnus</b> LP-563-2021-00006	<b>Käsittelijä</b> (Tyhjä)
<b>Hankkeen osoite</b> Pyhäjoentie 988, WTG 1	<b>Hakija</b> wpd Oulaisten Tuulipuisto Oy
<b>Toimenpiteet</b> Teollisuus- tai varastorakennuksen rakentaminen	

## Lausunto

<b>Lausunnon pyyntöpäivä</b> 16.11.2021	<b>Kuvaus</b> Finavia
<b>Lausunnon antopäivä</b> 30.11.2021	<b>Lausunnon antaja</b> Finavia
<b>Lausuntoteksti</b> -	
<b>Lausunnotieto</b> ei-huomautettavaa	<b>Liitteet</b> 0 kpl

## Lausunto

### Pyhäjoentie 988, WTG 1

<b>Asiointikunta</b> Oulainen	<b>Hakemuksen vaihe</b> Hakemus jätetty
<b>Kiinteistötunnus</b> 563-402-8-62	<b>Hakemus jätetty</b> 04.11.2021
<b>Asiointitunnus</b> LP-563-2021-00006	<b>Käsittelijä</b> (Tyhjä)
<b>Hankkeen osoite</b> Pyhäjoentie 988, WTG 1	<b>Hakija</b> wpd Oulaisten Tuulipuisto Oy
<b>Toimenpiteet</b> Teollisuus- tai varastorakennuksen rakentaminen	

## Lausunto

<b>Lausunnon pyyntöpäivä</b> 15.11.2021	<b>Kuvaus</b> Metsänhoitoyhdistys Pyhä-Kala
<b>Lausunnon antopäivä</b> 25.11.2021	<b>Lausunnon antaja</b> Metsänhoitoyhdistys Pyhä-Kala
<b>Lausuntoteksti</b> Rakentamisen tulee huomioida alueen käyttö metsätalousmaana vähintäänkin seuraavasti:  -Tiet, ojat ja rummut tulee rakentaa siten, että alueen kuivatus ei vaarannu. Kaikkiin teiden kanssa risteäviin laskuojiin tulee rakentaa rummut, jotka mahdollistavat alueen kuivatuksen nyt ja jatkossa. Rumpujen koossa ja korkeudessa tulee huomioida mahdollisen kunnostusojituksen muutos ojan pohjan tasoon.	

-Alueen teihin tulee rakentaa kaikille kiinteistöille riittävä määrä sivuliittymiä kiinteistöille pääsemiseksi.

-Kiviä ym. maa-aineksia ei saa sijoittaa tiealueen ulkopuolelle siinä määrin, että se hankaloittaisi metsätalouden harjoittamista jatkossa.

-Maakaapeloinnit tulee sijoittaa tienvarren ojan tien puoleiseen penkkaan. Jos tämä ei ole mahdollista niin ulkopenkassa kaapeli tulee sijoittaa niin syväälle, ettei se rajoita puutavarana varastointia (koneiden painuminen märissä olosuhteissa), maanmuokkausta tai kunnostusojitusta. Tarvittaessa kaapelit on suojattava edellä mainituilta riskitekijöiltä. Sisäpenkkaan sijoitettavalla kaapelilla vähennetään myös pakollista puuston poistoa, eli minimoidaan metsäpinta-alan tarpeeton väheneminen.

-Rakennusvaiheen puuston poisto tulee järjestää siten, että maanomistajalla on mahdollisuus osallistua rakentajan tai valitun urakoitsijan tarjoamaan yhteismyyntiin. Yksittäisen maanomistajan myydessä puita erät voivat olla liian pieniä asianmukaisen puukaupan aikaansaamiseksi.

- Puiden mittausta ja tilitystavan tulee olla hakkuukonemittaus tai tuoreen puun vaakamittaus. Rakennusvaiheessa puita voi joutua ennen kaukokuljetusta varastoimaan pitkiäkin aikoja, jolloin puut kuivuvat ja jos käytetään tehdasmittausta niin kuivuminen voi aiheuttaa merkittäviä mittatappioita maanomistajille. Rakennusvaiheessa puita voi myös pilaantua tai pinojen siirtelyn takia joutua hukkaan, myös tämä aiheuttaa tehdasmittauksessa tappioita maanomistajille.

-Teiden rakentamisen ja puunkorjuun ajoitus tulee huomioida siten, että sinistymisen ei aiheuta arvokkaamman puutavaran pilaantumista (tukkipuusta kuitupuuksi) Jos tämä ei ole mahdollista niin rakentajan tulee korvata pilaantunut puutavara maanomistajille.

<b>Lausuntotieto</b>	<b>Liitteet</b>
lausunto	0 kpl

---

Aika: ma 29.11.2021 klo 18.00 – 19.20

Paikka: Penttilä

Läsnä: Puheenjohtaja ja 5 jäsentä, 2 poistui paikalta 11. § käsittelyn ajaksi

---

1. § KOKOUKSEN AVAUS

Puheenjohtaja avasi kokouksen toivottaen osanottajat tervetulleiksi.

2. § KOKOUKSEN LAILLISUUS JA PÄÄTÖSVALTAISUUS

Todettiin kokous lailliseksi ja päätösvaltaiseksi.

3. § KOKOUKSEN ASIALISTAN HYVÄKSYMINEN

Hyväksyttiin kokouksen asialista.

---

11. § LAUSUNTOPYYNNÖT TUULIVOIMALAHANKKEISTA

Maarit Grekula ja Päivi Rantaeskola poistuivat kokouksesta esteellisinä tämän pykälän käsittelemisen ajaksi. Puheenjohtajaksi valittiin Hannu Merilehto. Asiasta päätettiin seuraavasti:

OULAINEN Maaselänkankaan tuulivoimaloiden tehokkuuden korotus

Oulaisten kaupungin rakennusvalvonta on pyytänyt Pohjois-Pohjanmaan museolta lausuntoa koskien Maaselänkankaan tuulivoimapuiston seitsemän tuulivoimalan rakennuslupia:

LP-563-2021-00006 / Pyhäjoentie 988, WTG 1 / kiinteistötunnus 563-402-8-62

LP-563-2021-00008 / Pyhäjoentie 821, WTG4 / kiinteistötunnus 563-402-89-1

LP-563-2021-00009 / Pyhäjoentie 937, WTG3 / kiinteistötunnus 563-402-8-62

LP-563-2021-00010 / Pyhäjoentie 819, WTG5 / kiinteistötunnus 563-402-8-62

LP-563-2021-00011 / Maaselänkangas, WTG6 / kiinteistötunnus 563-402-8-62

LP-563-2021-00012 / Maaselänkangas, WTG7 / kiinteistötunnus 563-402-8-62

LP-563-2021-00013 / Maaselänkangas, WTG8 / kiinteistötunnus 563-402-36-13

Wpd Finland Oy suunnittelee Oulaisten Maaselänkankaan tuulipuiston rakentamista. Uusia rakennuslupia haetaan, koska tuulivoimaloiden yksikkötehokkuutta on korotettu 5,6 MW 5,9 MW:n. Voimaloiden kokonaiskorkeus säilyy ennallaan. Oulaisten tuulivoimapuiston voimaloiden yksikkötehon korotuksella ei ole vaikutusta arvokkaille maisema-alueille tai rakennetun kulttuuriympäristön kohteille.

Oulaisten Kotiseutuyhdistys ry:llä ei ole rakennuslupahakemuksiin huomautettavaa rakennetun kulttuuriympäristön osalta.

Oulaisten Kotiseutuyhdistys ry:llä ei ole huomauttamista koskien kyseisten tuulivoimaloiden rakennuslupahakemuksia mikäli rakentamisessa sovelletaan Oulaisten

kaupungin yleisiä rakentamismääräyksiä ja noudatetaan Oulaisten kaupunginvaltuustossa päätettyjä suojaetäisyyksiä ja muita valtuuston antamia päätöksiä mm. tuulivoimalan maksimikorkeutta 250 metriä. Lisäksi rakennusaineden poistamisesta ja alueen maisemoinnista on sovittava asiallisesti tuulivoimaloiden käyttöään päätyttyä.

---

13. § KOKOUKSEN PÄÄTTÄMINEN  
Puheenjohtaja päätti kokouksen.

Maarit Grekula  
puheenjohtaja

Lea Färm  
sihteeri

Pöytäkirjaotteen oikeaksi todistaa:

Oulainen 30.11.2021

*Lea Färm*

Lea Färm  
sihteeri



---

**Lähetäjä:** Erika Kylmänen [mailto:erika.kylmanen@pohjois-pohjanmaa.fi]  
**Lähetetty:** perjantai 26. marraskuuta 2021 13.55  
**Vastaanottaja:** Veijo Hemmilä  
**Kopio:** Kirjaamo  
**Aihe:** Lausunto Maaselänkankaan tuulivoimaloiden rakennusluvista

Hei,  
Pohjois-Pohjanmaan liitto on tutustunut Maaselänkankaan tuulivoimapuiston voimaloiden rakennuslupa-asiakirjoihin (lausuntopyyntö 12.11.2021). Pohjois-Pohjanmaan liitolla ei ole huomautettavaa rakennusluvista.  
t. Erika

Ystävällisin terveisin

**Erika Kylmänen**  
Ympäristöpäällikkö – Environmental Manager  
+358 40 685 4041  
[erika.kylmanen@pohjois-pohjanmaa.fi](mailto:erika.kylmanen@pohjois-pohjanmaa.fi)

**Pohjois-Pohjanmaan liitto – Council of Oulu Region**  
Poratie 5A, FIN-90140 Oulu  
[www.pohjois-pohjanmaa.fi](http://www.pohjois-pohjanmaa.fi)



24.11.2021

Oulaisten kaupungin rakennusvalvonta  
Lautatarhankatu 7 A  
86300 OULAINEN  
(rakennustarkastaja@oulainen.fi)

Viite Lausuntopyyntö 15.11.2021

Asia **OULAINEN Maaselänkankaan tuulivoimaloiden tehokkuuden korotus**

Oulaisten kaupungin rakennusvalvonta on pyytänyt Pohjois-Pohjanmaan museolta lausuntoa koskien Maaselänkankaan tuulivoimapuiston seitsemän tuulivoimalan rakennuslu-  
pia:

LP-563-2021-00006 / Pyhäjoentie 988, WTG 1 / kiinteistötunnus 563-402-8-62

LP-563-2021-00008 / Pyhäjoentie 821, WTG4 / kiinteistötunnus 563-402-89-1

LP-563-2021-00009 / Pyhäjoentie 937, WTG3 / kiinteistötunnus 563-402-8-62

LP-563-2021-00010 / Pyhäjoentie 819, WTG5 / kiinteistötunnus 563-402-8-62

LP-563-2021-00011 / Maaselänkangas, WTG6 / kiinteistötunnus 563-402-8-62

LP-563-2021-00012 / Maaselänkangas, WTG7 / kiinteistötunnus 563-402-8-62

LP-563-2021-00013 / Maaselänkangas, WTG8 / kiinteistötunnus 563-402-36-13

Wpd Finland Oy suunnittelee Oulaisten Maaselänkankaan tuulipuiston rakentamista. Uusia rakennuslupia haetaan, koska tuulivoimaloiden yksikkötehokkuutta on korotettu 5,6 MW 5,9 MW:n. Voimaloiden kokonaiskorkeus säilyy ennallaan.

Oulaisten tuulivoimapuiston voimaloiden yksikkötehon korotuksella ei ole vaikutusta arvokkaille maisema-alueille tai rakennetun kulttuuriympäristön kohteille. Pohjois-Pohjanmaan museolla ei ole rakennuslupahakemuksiin huomautettavaa rakennetun kulttuuriympäristön osalta.

Rakennuslupahakemusten mukaisilla voimalapaikoilla ei sijaitse muinaismuistolailla (295/1963) rauhoitettuja muinaisjäänöksiä tai muita arkeologisen kulttuuriperinnön kohteita. Pohjois-Pohjanmaan museolla ei ole huomautettavaa rakennuslupahakemuksista arkeologisen kulttuuriperinnön osalta.

Pasi Kovalainen  
Kulttuuriperintötyön johtaja

Juhani Turpeinen  
Rakennustutkija

Matleena Riutankoski  
Arkeologi

Tiedoksi Museovirasto / Itä- ja Pohjois-Suomen kulttuuriympäristöpalvelut  
Pohjois-Pohjanmaan ELY-keskus / Alueidenkäyttöyksikkö

## Lausunto

### Pyhäjoentie 988, WTG 1

<b>Asiointikunta</b> Oulainen	<b>Hakemuksen vaihe</b> Hakemus jätetty
<b>Kiinteistötunnus</b> 563-402-8-62	<b>Hakemus jätetty</b> 04.11.2021
<b>Asiointitunnus</b> LP-563-2021-00006	<b>Käsittelijä</b> (Tyhjä)
<b>Hankkeen osoite</b> Pyhäjoentie 988, WTG 1	<b>Hakija</b> wpd Oulaisten Tuulipuisto Oy
<b>Toimenpiteet</b> Teollisuus- tai varastorakennuksen rakentaminen	

## Lausunto

<b>Lausunnon pyyntöpäivä</b> 26.11.2021	<b>Kuvaus</b> Suomen Metsäkeskus
<b>Lausunnon antopäivä</b> 30.11.2021	<b>Lausunnon antaja</b> Suomen Metsäkeskus
<b>Lausuntoteksti</b> Suomen metsäkeskus Suomen metsäkeskus esittää lausuntonaan seuraavaa: Tuulivoimalan, sinne johtavan tien ja sieltä lähtevien sähkönsiirtolinjan rakentamisen yhteydessä tulee varmistaa, ettei ympäröivän metsäalueen käyttöä metsätalouden harjoittamiseen vaikeuteta. Metsäkeskuksesta muistutetaan, että tuulivoimahankkeen rakentamiseen liittyvistä hakkuista on tehtävä Metsäkeskukseen metsänkäyttöilmoitus maankäytön muutoksesta	

sekä metsätalousalueella, kun hakkuukohteiden (tielinja, tuulivoimaloiden rakennuspaikat) yhteispinta-ala on yli hehtaari.

Tiestön ja kohteen rakentamisen yhteydessä on varmistettava, että metsäkiinteistöille on kulkumahdollisuus. Rumpujen asentamisen yhteydessä on varmistettava kuivatusvaikutus. Lisäksi on varmistettava, etteivät ne muodosta vesieliöille vaellusestettä.

Kohteen rakentamisvaiheeseen mahdollisesti liittyvä voimalan ympäröivän alueen puuston poisto on mahdollisimman nopeasti korvattava metsityksellä.

Rakentamisratkaisulla on ehkäistävä metsäpinta-alan vähenemistä eli metsäkatoa.

Mikäli rakentamisen yhteydessä on tarve johtaa kohteesta vettä vanhoihin ojastoihin, on myös varmistettava niiden riittävyys ja tehtävä riittävät vesiensuojelutoimenpiteet.

Kohteelta tulee selvittää esiintyykö siellä hapanta sulfaattimaata ja tehtävä tarvittavat toimenpiteet happamoittavan vaikutuksen estämiseksi.

Rakentamisen yhteydessä tulee huolehtia, ettei mahdollisia arvokkaita luontokohteita vahingoiteta. Samoin on huolehdittava, ettei ympäröivän metsäalueen luontoarvoja lisäävää lahoppua, säästöpuita ja riistatiheiköitä tarpeettomasti vahingoiteta.

<b>Lausuntotieto</b>	<b>Liitteet</b>
lausunto	0 kpl

## Lausunto

### Pyhäjoentie 988, WTG 1

<b>Asiointikunta</b> Oulainen	<b>Hakemuksen vaihe</b> Hakemus jätetty
<b>Kiinteistötunnus</b> 563-402-8-62	<b>Hakemus jätetty</b> 04.11.2021
<b>Asiointitunnus</b> LP-563-2021-00006	<b>Käsittelijä</b> (Tyhjä)
<b>Hankkeen osoite</b> Pyhäjoentie 988, WTG 1	<b>Hakija</b> wpd Oulaisten Tuulipuisto Oy
<b>Toimenpiteet</b> Teollisuus- tai varastorakennuksen rakentaminen	

## Lausunto

<b>Lausunnon pyyntöpäivä</b> 15.11.2021	<b>Kuvaus</b> Ympäristönsuojelu
<b>Lausunnon antopäivä</b> 29.11.2021	<b>Lausunnon antaja</b> Laura Liuska
<b>Lausuntoteksti</b> Esitettyjen melu- ja välkeselvitysten (wpd Finland Oy 5.11.2021 ja Numerola Oy 2.11.2021) perusteella Maaselänkankaan tuulipuiston tuulivoimaloille ei ennalta arvioiden ole edellytetty ympäristöluvan hakemista (ympäristösihteerin lausunto 23.11.2021). Tuulivoimalan rakentamisessa tulee kuitenkin ottaa huomioon, että toteutuva melu tai välke häiriintyvissä kohteissa ei saa ylittää yleisesti käytössä olevia ohjearvoja siten, että siitä aiheutuu naapuruussuhdelain 17 §:n mukaista kohtuutonta rasitusta. Toiminnanharjoittajan tulee varautua siihen, että tarvittaessa	

toiminnanharjoittajalta voidaan edellyttää ympäristöluvalla tai yksittäisellä määräyksellä (YSL 180 §) rasiasta aiheuttavan päästön tarkempaa selvittämistä sekä poistamista tai rajoittamista. Määräys voi koskea mm. varjovälkkeen hallintajärjestelmän asentamista niihin voimaloihin, jotka erillisen selvityksen perusteella aiheuttavat ohjearvojen ylityksen.

Lisäksi tuulivoimalan rakentamisessa tulee ottaa huomioon, että mikäli rakentamisessa syntyy ylijäämämaata, jota ei hyödynnetä rakentamispaikalla, tulee ylijäämämaa toimittaa suunnitelmalliseen käyttökohteeseen välittömästi hyödynnettäväksi tai jos tällaista käyttökohdetta ei ole, tulee se toimittaa ympäristöluvalliseen ylijäämämaan vastaanottoonpaikkaan (maankaatopaikka).

Melua ja tärinää aiheuttavaa tilapäistä toimintaa koskevasta ilmoitusvelvollisuudesta säädetään ympäristönsuojelulain (527/2017) 118 §:ssä sekä Oulaisten kaupungin ympäristönsuojelumääräyksissä 18-19 §:ssä.

<b>Lausuntotieto</b> lausunto	<b>Liitteet</b> 0 kpl
----------------------------------	--------------------------

Asia: Lausuntopyyntö koskien rakennuslupahakemuksia Oulaisten kaupungissa sijaitseville kiinteistöille 563-402-8-62 Pyykölä, 563-402-89-1 Metsälö ja 563-402

Oulaisten kaupunki

## Ilmoitus

Luonnonvarakeskus ei jätä asiasta lausuntoa.

Sirpa Thessler

Johtaja, Luonnonvarat

Hyväksytty Luken prosessinhallintajärjestelmässä 29.11.2021 klo 15:40:48.

## *OULAISTEN METSÄSTYSSEURAN LAUSUNTO*

### *SEITSEMÄN TUULIVOIMALAN RAKENTAMISLUPAHAKEMUKSEEN*

*Oulaisten Metsästysseura vastustaa kaikkien seitsemän tuulivoimalan rakentamista suunnitellulle alueelle Maaselänkankaalla.*

*Perusteluna esitämme seuraavaa:*

- 1. Tuulivoimapuiston alue Maaselänkankaalla ympäristöineen ( noin1000 hehtaaria ) on noin 6 % koko metsästysseuramme metsästysalueesta (15 000 ha) . Alue on yksi keskeisistä metsästysalueitamme, jossa seuramme harrastaa sekä pienriistan, linturiistan, hirvieläinten että vahinkoeläinten metsästystä. Tuulivoimalat ja niiden huoltotiet pirstoisivat merkittävästi riistan elinalueita ja vähentäisivät riistan suojametsiä ja pesimis- ja lisääntymisrauhaa.*
- 2. Tuulivoimalan n:o 1 (WTG-01) välittömässä läheisyydessä sijaitsee Äijönnevan teerien suosittu soidinalue, jonka alueen seuramme on rauhoittanut kokonaan metsäkanalintujen metsästykseltä antaakseen rauhan teerien syyssoitimelle alueella. Tuulivoimala ja sen rakentaminen tulisivat häiritsemään merkittävästi teerien soidinta Äijönnevilla. Tuulivoimaloiden siivet muodostavat potentiaalisen vaaran koko alueella lentäville teeriparville ympäri vuoden.*
- 3. Vuosia kestävän rakentamisvaiheen aikana alueella tulisi olemaan niin paljon toimintaa ja häiriötekijöitä, että käytännön metsästäminen on mahdotonta.*
- 4. Valmistuttuaan tuulivoimalat käytännössä estävät esimerkiksi latvalintujen pyynnin kiväärikaliberisilla aseilla laajalla alueella, koska tähtäyssuunnassa taustalla oleva tuulivoimala siipineen tulee ottaa huomioon jopa kolmen kilometrin päästä. Latvalinnustuksen estävä vaikutusalue on karkeasti arvioiden kymmenkertainen tuulipuiston varsinaiseen vaikutusalueeseen verrattuna eli 10 000 hehtaaria.*

*Jos tuulivoimalat ja niiden huoltotiet vastustuksesta huolimatta alueelle rakennetaan, tällöin hankkeen metsästykselle aiheutettua haittaa tulisi kompensoida velvoittamalla hankkeen toteuttajaa pystyttämään alueen tiestön varteen riittävä määrä hirvitorneja / ampumalavoja takaamaan tuulivoimalarakenteille turvalliset ampumasuunnat ainakin hirvenmetsästyksessä.*

*Oulaisissa 23.11.2021*

*Oulaisten Metsästysseura*

*Simo Jyväsjärvi  
puheenjohtaja*



**Lähetäjä:** [Veijo Hemmilä](#)  
**Vastaanottaja:** [Sonja Lämsä](#)  
**Aihe:** VL: Liikenne- ja viestintäviraston lausunto (ei uutta lausuttavaa)  
**Päivämäärä:** keskiviikko 1. joulukuuta 2021 8.27.36

---

---

**Lähetäjä:** Ahlstedt Marjut [mailto:Marjut.Ahlstedt@traficom.fi]  
**Lähetetty:** tiistai 30. marraskuuta 2021 12.25  
**Vastaanottaja:** Veijo Hemmilä  
**Aihe:** Liikenne- ja viestintäviraston lausunto (ei uutta lausuttavaa)

Viite: Lausuntopyyntöne 16.11.2021

Asia: Maaselänkankaan tuulivoimapuiston rakennuslupahakemukset

Traficomin dnro: TRAFICOM/476295/04.04.05.00/2021

Oulaisten kaupungin rakennustarkastaja on pyytänyt Liikenne- ja viestintävirasto Traficomilta lausuntoa koskien rakennuslupahakemuksia Oulaisten kaupungissa sijaitseville kiinteistöille 563-402-8-62 Pyykölä, 563-402-89-1 Metsälö ja 563-402-36-12 Kukkala.

Todetaan, että Traficomilla ei ole asiasta uutta lausuttavaa, viittaamme aiemmin antamaamme (21.10.2021) lausuntoon.

terveisin,

Marjut Ahlstedt  
*assistentti*

*puh. 029 534 5201  
gsm 050 384 3084  
sähköposti: marjut.ahlstedt(at)traficom.fi*

**Liikenne- ja viestintävirasto Traficom**  
PL 320, 00059 TRAFICOM  
[www.traficom.fi](http://www.traficom.fi)

### Oulaisten kaupunki

rakennustarkastaja@oulainen.fi

Päiväys/Datum

21.10.2021

Dnro/Dnr

TRAFICOM/476295/04.04.05.00/2021

Viite/Referens

Lausuntopyyntönnö 28.9.2021

### **Liikenne- ja viestintäviraston lausunto rakennuslupahakemuksista neljän tuulivoimalan rakentamiseksi Oulaisten kaupungissa sijaitseville kiinteistöille**

Oulaisten kaupunki on pyytänyt lausuntoa Liikenne- ja viestintävirasto Traficomilta rakennuslupahakemuksista neljän tuulivoimalan rakentamiseksi Oulaisten kaupungissa sijaitseville kiinteistöille 563-402-8-62 ja 563-402-89-1.

### **Traficom lausuu seuraavaa**

Tuulivoimarakentamista suunniteltaessa tulisi ottaa huomioon myös tuulivoimaloiden vaikutukset radiojärjestelmiin. Tuulivoimaloiden on monissa tapauksissa todettu vaikuttaneen TV-vastaanoton laatuun maanpäällisissä TV-lähetysverkoissa. Tuulivoimaloilla on vaikutuksia myös matkaviestinverkkojen kentänvoimakkuuteen ja signaaliin laatuun. Tutkajärjestelmä vaatii toimiakseen riittävää etäisyyttä tuulivoimaloihin. Radiolinkin toiminta taas edellyttää täysin esteetöntä aluetta lähettimen ja vastaanottimen välillä.

Sähköisen viestinnän palvelut ovat riippuvaisia radiojärjestelmistä. Siksi on tärkeää varmistaa, että TV- ja matkaviestinpalvelut sekä tutkat ja radiolinkit toimivat myös jatkossa riittävän häiriöttömästi. Pienilläkin muutoksilla tuulivoimaloiden sijoittelussa voi olla ratkaiseva merkitys alueen radiojärjestelmien toimintaan. Jo olemassa olevia TV- ja radiolähetysasemia ja raskaita, 200 - 300 metrin korkuisia mastoja ei voida siirtää. Siksi eri osapuolten tulisi tehdä yhteistyötä jo tuulivoimaloiden suunnitteluvaiheessa ja pyrkiä valitsemaan tuulivoimaloiden sijainti niin, ettei häiriötä radiojärjestelmille aiheudu tai että ne ovat poistettavissa.

On suositeltavaa, että tuulivoimahankkeesta vastaavat ovat yhteydessä kaikkiin tiedossa oleviin radiojärjestelmien omistajiin lähialueilla. Riittävänä koordinoitietäisyytenä on pidetty noin 30 kilometriä. Radiopaikannusjärjestelmien ja radiolinkkien käyttäjiä sekä teleoperaattoreita tulisi aina informoida tuulivoimahankkeesta.

Pipsa Eklund  
johtaja

Tämä asiakirja on allekirjoitettu sähköisesti. Liikenne- ja viestintävirasto (Traficom) 21.10.2021. Allekirjoituksen oikeellisuuden voi todentaa sähköisiä allekirjoituksia tukevalla lukijaohjelmalla tai Traficomin kirjaamosta.

## Lausunto

### Pyhäjoentie 988, WTG 1

<b>Asiointikunta</b> Oulainen	<b>Hakemuksen vaihe</b> Hakemus jätetty
<b>Kiinteistötunnus</b> 563-402-8-62	<b>Hakemus jätetty</b> 04.11.2021
<b>Asiointitunnus</b> LP-563-2021-00006	<b>Käsittelijä</b> (Tyhjä)
<b>Hankkeen osoite</b> Pyhäjoentie 988, WTG 1	<b>Hakija</b> wpd Oulaisten Tuulipuisto Oy
<b>Toimenpiteet</b> Teollisuus- tai varastorakennuksen rakentaminen	

## Lausunto

<b>Lausunnon pyyntöpäivä</b> 07.12.2021	<b>Kuvaus</b> Kaavoitus
<b>Lausunnon antopäivä</b> 08.12.2021	<b>Lausunnon antaja</b> Markku Ketonen
<b>Lausuntoteksti</b> Ei huomautettavaa.	
<b>Lausuntotieto</b> ei-huomautettavaa	<b>Liitteet</b> 0 kpl

## Lausunto

### Pyhäjoentie 937, WTG3

<b>Asiointikunta</b> Oulainen	<b>Hakemuksen vaihe</b> Hakemus jätetty
<b>Kiinteistötunnus</b> 563-402-8-62	<b>Hakemus jätetty</b> 04.11.2021
<b>Asiointitunnus</b> LP-563-2021-00009	<b>Käsittelijä</b> (Tyhjä)
<b>Hankkeen osoite</b> Pyhäjoentie 937, WTG3	<b>Hakija</b> wpd Oulaisten Tuulipuisto Oy
<b>Toimenpiteet</b> Teollisuus- tai varastorakennuksen rakentaminen	

## Lausunto

<b>Lausunnon pyyntöpäivä</b> 07.12.2021	<b>Kuvaus</b> Kaavoitus
<b>Lausunnon antopäivä</b> 08.12.2021	<b>Lausunnon antaja</b> Markku Ketonen
<b>Lausuntoteksti</b> Ei huomautettavaa.	
<b>Lausunnotieto</b> ei-huomautettavaa	<b>Liitteet</b> 0 kpl

## Lausunto

### Pyhäjoentie 821, WTG4

<b>Asiointikunta</b> Oulainen	<b>Hakemuksen vaihe</b> Hakemus jätetty
<b>Kiinteistötunnus</b> 563-402-89-1	<b>Hakemus jätetty</b> 04.11.2021
<b>Asiointitunnus</b> LP-563-2021-00008	<b>Käsittelijä</b> (Tyhjä)
<b>Hankkeen osoite</b> Pyhäjoentie 821, WTG4	<b>Hakija</b> wpd Oulaisten Tuulipuisto Oy
<b>Toimenpiteet</b> Teollisuus- tai varastorakennuksen rakentaminen	

## Lausunto

<b>Lausunnon pyyntöpäivä</b> 07.12.2021	<b>Kuvaus</b> Kaavoitus
<b>Lausunnon antopäivä</b> 08.12.2021	<b>Lausunnon antaja</b> Markku Ketonen
<b>Lausuntoteksti</b> Ei huomautettavaa.	
<b>Lausuntotieto</b> ei-huomautettavaa	<b>Liitteet</b> 0 kpl

## Lausunto

### Pyhäjoentie 819, WTG5

<b>Asiointikunta</b> Oulainen	<b>Hakemuksen vaihe</b> Hakemus jätetty
<b>Kiinteistötunnus</b> 563-402-8-62	<b>Hakemus jätetty</b> 04.11.2021
<b>Asiointitunnus</b> LP-563-2021-00010	<b>Käsittelijä</b> (Tyhjä)
<b>Hankkeen osoite</b> Pyhäjoentie 819, WTG5	<b>Hakija</b> wpd Oulaisten Tuulipuisto Oy
<b>Toimenpiteet</b> Teollisuus- tai varastorakennuksen rakentaminen	

## Lausunto

<b>Lausunnon pyyntöpäivä</b> 07.12.2021	<b>Kuvaus</b> Kaavoitus
<b>Lausunnon antopäivä</b> 08.12.2021	<b>Lausunnon antaja</b> Markku Ketonen
<b>Lausuntoteksti</b> Ei huomautettavaa.	
<b>Lausunnotieto</b> ei-huomautettavaa	<b>Liitteet</b> 0 kpl

## Lausunto

### Maaselänkangas, WTG6

<b>Asiointikunta</b> Oulainen	<b>Hakemuksen vaihe</b> Hakemus jätetty
<b>Kiinteistötunnus</b> 563-402-8-62	<b>Hakemus jätetty</b> 04.11.2021
<b>Asiointitunnus</b> LP-563-2021-00011	<b>Käsittelijä</b> (Tyhjä)
<b>Hankkeen osoite</b> Maaselänkangas, WTG6	<b>Hakija</b> wpd Oulaisten Tuulipuisto Oy
<b>Toimenpiteet</b> Teollisuus- tai varastorakennuksen rakentaminen	

## Lausunto

<b>Lausunnon pyyntöpäivä</b> 07.12.2021	<b>Kuvaus</b> Kaavoitus
<b>Lausunnon antopäivä</b> 08.12.2021	<b>Lausunnon antaja</b> Markku Ketonen
<b>Lausuntoteksti</b> Ei huomautettavaa.	
<b>Lausunnotieto</b> ei-huomautettavaa	<b>Liitteet</b> 0 kpl

## Lausunto

### Maaselänkangas, WTG7

<b>Asiointikunta</b> Oulainen	<b>Hakemuksen vaihe</b> Hakemus jätetty
<b>Kiinteistötunnus</b> 563-402-8-62	<b>Hakemus jätetty</b> 04.11.2021
<b>Asiointitunnus</b> LP-563-2021-00012	<b>Käsittelijä</b> (Tyhjä)
<b>Hankkeen osoite</b> Maaselänkangas, WTG7	<b>Hakija</b> wpd Oulaisten Tuulipuisto Oy
<b>Toimenpiteet</b> Teollisuus- tai varastorakennuksen rakentaminen	

## Lausunto

<b>Lausunnon pyyntöpäivä</b> 07.12.2021	<b>Kuvaus</b> Kaavoitus
<b>Lausunnon antopäivä</b> 08.12.2021	<b>Lausunnon antaja</b> Markku Ketonen
<b>Lausuntoteksti</b> Ei huomautettavaa.	
<b>Lausunnotieto</b> ei-huomautettavaa	<b>Liitteet</b> 0 kpl



## Lausunto

### Maaselänkangas, WTG8

<b>Asiointikunta</b> Oulainen	<b>Hakemuksen vaihe</b> Hakemus jätetty
<b>Kiinteistötunnus</b> 563-402-36-13	<b>Hakemus jätetty</b> 04.11.2021
<b>Asiointitunnus</b> LP-563-2021-00013	<b>Käsittelijä</b> (Tyhjä)
<b>Hankkeen osoite</b> Maaselänkangas, WTG8	<b>Hakija</b> wpd Oulaisten Tuulipuisto Oy
<b>Toimenpiteet</b> Teollisuus- tai varastorakennuksen rakentaminen	

## Lausunto

<b>Lausunnon pyyntöpäivä</b> 07.12.2021	<b>Kuvaus</b> Kaavoitus
<b>Lausunnon antopäivä</b> 08.12.2021	<b>Lausunnon antaja</b> Markku Ketonen
<b>Lausuntoteksti</b> Ei huomautettavaa.	
<b>Lausunnotieto</b> ei-huomautettavaa	<b>Liitteet</b> 0 kpl