

OULAISTEN KAUPUNGIN YMPÄRISTÖNSUOJELUMÄÄRÄYKSET



Kansilehden kuvat: Laura Liuska, Oulaisten kaupunki

Sisällysluettelo

1. LUKU	YLEISET MÄÄRÄYKSET	5
1 §	Tavoite.....	5
2 §	Määräysten antaminen ja valvonta.....	5
3 §	Määräysten soveltaminen ja suhde muihin määräyksiin.....	5
4 §	Käsitteet.....	5
2. LUKU	JÄTEVESIEN JOHTAMINEN JA KÄSITTELY	7
5 §	Jätevesien käsittely jätevesiviemäriverkoston ulkopuolisilla alueilla	7
6 §	Viemäriin johdettavat jätevedet sekä hulevesien käsittely	8
3. LUKU	VESIENSUOJELUA KOSKEVAT MUUT MÄÄRÄYKSET	8
7 §	Ajoneuvojen, veneiden, koneiden, mattojen ja tekstiilien pesua koskevat rajoitukset	8
8 §	Kylpytynnyreiden, uima-altaiden ja muiden vastaavien vesien käsittelyä koskevat rajoitukset.....	9
9 §	Maataloudessa käytettäviä aineita ja käytäntöjä koskevat rajoitukset.....	9
10 §	Lumen varastoalueen sijoittaminen ja sulamisvesien käsittely	10
11 §	Maalämpöjärjestelmät.....	10
12 §	Luokiteltuja pohjavesialueita koskevat muut rajoitukset.....	11
4. LUKU	ILMANSUOJELU JA MELUNTORJUNTA.....	11
13 §	Savukaasupäästöjen haitallisten vaikutusten ehkäisy	11
14 §	Jätteiden polttoa koskevat määräykset	11
15 §	Rakennus-, purku- ja kunnostustyöt.....	12
16 §	Kulkuväylien ja pihojen kunnossapito- ja puhtaanapitotyöt.....	12
17 §	Kulotusta koskevat määräykset.....	12
18 §	Meluilmoitusta (YSL 118 §) edellyttävät toiminnot ja tapahtumat.....	13
19 §	Eriyisen häiritsevää melua aiheuttavien koneiden, laitteiden ja työväiheidien rajoittaminen.....	13
5. LUKU	JÄTEHUOLTO	14
20 §	Jätteiden käsittely ja hyödyntäminen kiinteistöllä.....	14
6. LUKU	KEMIKAALIEN KÄSITTELY JA VARASTOINTI.....	15
21 §	Poltonesteitä ja kemikaaleja koskevat yleiset määräykset.....	15
22 §	Maanalaisia poltoneste- ja kemikaalisäiliöitä koskevat määräykset	15
23 §	Maanpäällisiä poltoneste- ja kemikaalisäiliöitä koskevat määräykset	16
24 §	Polttoaineiden jakelussa ja säiliöiden täytössä noudatettavat määräykset	17
25 §	Polttoaineiden ja nestemäisten kemikaalien väliaikainen varastointi työmailla	17
26 §	Kasvinsuojeluaineiden käyttö.....	17
7. LUKU	MUUT MÄÄRÄYKSET	18
27 §	Yleinen velvollisuus antaa valvontaa varten tarpeellisia tietoja.....	18
28 §	Poikkeaminen ympäristönsuojelumääräyksistä	18
29 §	Seuraamukset ympäristönsuojelumääräysten rikkomisesta tai laiminlyönnistä.....	18
8. LUKU	VOIMAANTULOMÄÄRÄYKSET	18
30 §	Ympäristönsuojelumääräysten voimaantulo	18

1. LUKU YLEISET MÄÄRÄYKSET

1 § Tavoite

- 1.1. Ympäristönsuojelumääräysten tavoitteena on turvata terveellinen, turvallinen ja viihtyisä elinympäristö.
- 1.2. Määräysten tavoitteena on paikalliset olosuhteet huomioon ottaen ehkäistä ympäristön pilaantumista sekä vähentää ja poistaa pilaantumisesta aiheutuvia haittoja.

2 § Määräysten antaminen ja valvonta

- 2.1. Ympäristönsuojelumääräykset on antanut ympäristönsuojelulain (527/2014) 202 §:n nojalla Oulaisten kaupungin valtuusto.
- 2.2. Määräyksiä noudattamista valvoo kunnan ympäristönsuojeluviranomainen, joka on Oulaisten kaupungissa valvonta- ja lupalautakunta.
- 2.3. Kunnan ympäristönsuojeluviranomainen voi siirtää sille näissä määräyksissä kuuluvaa ratkaisuvalltaa alaiselleen viranhaltijalle siten kuin kuntien ympäristönsuojelun hallinnosta annetun lain (64/1986) 7 §:ssä säädetään.

3 § Määräysten soveltaminen ja suhde muihin määräyksiin

- 3.1. Ympäristönsuojelulaisissa ja -asetuksessa olevien tai niiden nojalla annettujen säännösten ja määräysten lisäksi on Oulaisten kaupungissa noudatettava ympäristönsuojelumääräyksiä, joilla täydennetään ympäristönsuojelulain säännöksiä ja määräyksiä. Ympäristönsuojelumääräykset ovat voimassa koko Oulaisten kaupungin alueella, ellei muualla näissä määräyksissä toisin määrätä.
- 3.2. Ympäristönsuojelumääräykset eivät koske:
 - 1) luvanvaraista, ilmoituksenvaraista tai rekisteröitävää toimintaa
 - 2) YSL 31 §:ssä tarkoitettua koeluonteista toimintaa
 - 3) YSL 120 §:ssä tarkoitettuja poikkeuksellisia tilanteita
 - 4) YSL 136 §:n 1 momentissa tarkoitettuja pilaantuneen maaperän ja pohjaveden puhdistamista koskevaa ilmoitusmenettelyä
 - 5) puolustusvoimien ja rajavartiolaitoksen toimintaa
- 3.3. Ympäristönsuojelumääräyksiä noudatetaan muiden kunnallisten ja vastaavien määräysten rinnalla ja tarvittaessa samanaikaisesti. Tällaisia määräyksiä ovat mm. jätehuoltomääräykset, rakennusjärjestys sekä eräiltä osin kaavamääräykset. Mikäli samasta asiasta on määrätty muussa kunnallisessa määräyksessä, tulee ympäristönsuojelumääräystä noudattaa silloin, kun tämän voidaan katsoa johtavan parempaan ympäristönsuojelulliseen tulokseen tai tasoon.
- 3.4. Kunnan viranomaisten tulee lupa-asiaa ratkaistaessa tai muuta viranomaispäätöstä tehtäessä ottaa huomioon mitä näissä määräyksissä säädetään.

4 § Käsitteet

Ympäristönsuojelumääräyksissä käytettyjä käsitteitä:

asemakaavoitettu alue, jolla tarkoitetaan alueita, joilla on lainvoimainen asemakaava tai ranta-asemakaava.

harmaat jätevedet, joilla tarkoitetaan pesuvesiä ja muita koostumukseltaan niitä vastaavia jätevesiä. Harmaat jätevedet eivät sisällä wc-vesiä.

hulevedet, joilla tarkoitetaan rakennetuilta alueilta poisjohdettavia sade- ja sulamisvesiä. Rakennusten perustusten kuivatusvedet eivät ole hulevesiä, mutta niiden käsittelyyn sovelletaan hulevesiä koskevia määräyksiä.

jätevesien käsittelyjärjestelmä, jolla tarkoitetaan talousjätevesien puhdistusta tai muuta käsittelyä varten tarvittavien laitteiden ja rakenteiden muodostamaa kokonaisuutta, joka voi koostua saostussäiliöstä, maahanimeyttämöstä, maasuodattamasta, umpisäiliöstä, pienpuhdistamosta tai muista laitteista taikka näiden laitteiden ja menetelmien yhdistelmästä

laajamittainen tai ammattimainen ajoneuvojen pesu, jolla tarkoitetaan ammattimaisen kuljetustoiminnan kaluston puhdistamista. Laajamittaisen pesutoiminnan kaltaisia vaikutuksia voi olla myös muulla kuin ammattimaisella toiminnalla, esimerkiksi usean auton toistuvalla häiriötä aiheuttavalla pesulla ja ajoneuvojen pesussa yli 10 huoneistoa käsittävällä asuinkiinteistöllä.

lumen varastointialue, jolla tarkoitetaan aluetta, johon tuodaan ja varastoidaan toisilta kiinteistöiltä tai muilta alueilta kerättyä lunta.

pohjavesialue, jolla tarkoitetaan sellaista pohjavesialuetta, jonka ELY-keskus on luokitellut yhdyskunnan vedenhankinnan kannalta tärkeäksi tai soveltuvaksi pohjavesialueeksi (luokat 1 ja 2) tai, jonka pohjavedestä pintavesi tai maaekosysteemi on suoraan riippuvainen (E-luokka). (Liite 1).

pohjaveden varsinainen muodostumisalue, jolla tarkoitetaan sellaista pohjavesialueen osaa, jolta sade- ja sulamisvedet kerääntyvät ja muodostavat pohjavesiesiintymän (Liite 1)

rantavyöhyke, jolla tarkoitetaan keskivedenkorkeuden mukaisesta rantaviivasta noin 100 metrin päähän ulottuvaa vyöhykettä. Rantavyöhykkeen määritelmä on yhteneväinen maankäyttö- ja rakennuslain määritelmän kanssa. Vyöhykkeen leveys vaihtelee etenkin maasto-olosuhteiden mukaan.

tulva-alue, jolla tarkoitetaan aluetta, jolle ulottuu keskimäärin kerran 20 vuodessa esiintyvä ylin vedenkorkeus (HW20).

taajaan asuttu alue, jolla tarkoitetaan tilastollista taajamaa eli kaikkia vähintään 200 asukkaan rakennusryhmiä, joissa rakennusten välinen etäisyys ei ole 200 metriä suurempi. (Liite 2)

tuotantoeläimet, joilla tarkoitetaan lehmiä, hevosia, sikoja, lampaita, kanoja, turkiseläimiä ja vastaavia.

valtaoja, jolla tässä tarkoitetaan kaivettua avouomaa, jonka tarkoituksena on kerätä kuivatusalueen piiri-, sarka- ja salaojista tulevat sekä yläpuoliselta valuma-alueelta tulevat vedet ja johtaa ne pois siltä kuivatusalueelta, jonka kuivattamiseksi valtaoja on kaivettu.

vesihuoltolaitoksen toiminta-alue on määritetty kunnan päätöksellä siten kuin vesihuoltolaissa (119/2001) on säädetty. Vesihuoltolaitoksen toiminta-alueella tarkoitetaan aluetta, jolla on liityttävä talousvesi- ja jätevesiverkostoon.

vesistö, jolla tarkoitetaan vesilaissa määritellyllä tavalla järveä, lampea, jokea, puroa ja muuta luonnollista vesialuetta sekä tekojärveä, kanavaa ja muuta vastaavaa keino- tekoista vesialuetta; vesistönä ei kuitenkaan pidetä noroa, ojaa ja lähdetä.

2. LUKU JÄTEVESIEN JOHTAMINEN JA KÄSITTELY

5 § Jätevesien käsittely jätevesiviemäriverkoston ulkopuolisilla alueilla

5.1. Sijoitettaessa jätevesien käsittelyjärjestelmiä tulee noudattaa seuraavia vähimmäis-suojaetäisyyksiä:

Kohde	Purkupaikan minimietäisyys (m)	Käsittelyjärjestelmän minimietäisyys (m)
Talousvesikaivo	20	30
Tontin raja -etäisyydestä voidaan poiketa naapurin suostu- muksella	5	5
Rakennus	20	5
Vesistö	30	20
Oja	-	5
Tie	10	5
Lämpökaivo		30
Suojakerros ylimpään pohjaveden [*] pintaan		
-maasuodatuksessa		0,25
-maahanimeytyksessä		1,0

^{*} ei tarkoita luokiteltuja pohjavesialueita

Puhdistetut jätevedet tulee johtaa ensisijaisesti ojaan, ei suoraan vesistöön.

Mikäli saunarakennus sijaitsee lähempänä kuin 20 metriä rantaviivasta, pesuvedet voidaan imeyttää edellä mainittua vähimmäisetäisyyttä lähemmäksi, mutta ei kuitenkaan saunan ja rantaviivan väliselle alueelle.

5.2. Jäteveden puhdistuslaitteistot tulee rakentaa ja sijoittaa siten, että keskimäärin kerran 20 vuodessa esiintyvän ylimmän tulvakorkeuden (HW1/20) aikana puhdistamatomat jätevedet eivät pääse suoraan vesistöön.

Tulvakartat löytyvät verkko-soitteesta <http://paikkatieto.ymparisto.fi/tulvakartat>.

5.3. Pohjavesialueilla jätevedet on johdettava viemäriverkkoon, mikäli se on mahdollista. Muussa tapauksessa jätevedet on kerättävä umpisäiliöön ja toimitettava käsiteltäväksi jätevedenpuhdistamolle tai käsiteltävä tiiviissä jätevesijärjestelmässä ja käsitelty jätevesi johdettava pohjaveden varsinaisen muodostumisalueen ulkopuolelle.

Pohjavesialueilla on puhdistamattomien sekä puhdistettujen jätevesien johtaminen ojaan tai imeyttäminen maahan kielletty. Käsiteltyjenkin jätevesilietteiden levittäminen pohjavesialueelle on kielletty.

Pohjavesialueet on esitetty liitteessä 1.

- 5.4. Viemäriverkoston ulkopuolisilla alueilla maito huoneiden ja eläintilojen pesuvedet, jotka sisältävät käymäläjätevesiä, tulee käsitellä tarkoitukseen suunnitellussa erillisessä käsittelyjärjestelmässä tai yhdessä talousjätevesien kanssa yhteiskäyttöön suunnitellussa käsittelyjärjestelmässä.
- 5.5. Eläinsuojien sellaiset pesuvedet, jotka eivät sisällä käymäläjätettä sekä jalostukseen kelpaamaton maito voidaan johtaa liete- tai virtsasäiliöön, mikäli säiliön mitoitus on riittävä. Liete- ja virtsasäiliöön johdettavat pesuvedet eivät saa sisältää ympäristölle haitallisia aineita.

6 § Viemäriin johdettavat jätevedet sekä hulevesien käsittely

- 6.1. Sen lisäksi mitä ympäristönsuojeluasetuksen 41 ja 42 §:ssä, valtioneuvoston asetuksessa vesiympäristölle vaarallisista ja haitallisista aineista (VNA 1022/2006) ja ympäristönsuojelulain 9 ja 10 §:n nojalla annettussa valtioneuvoston asetuksessa on säädetty, tulee jätevesien viemäriin johtamisessa noudattaa tässä pykälässä annettuja määräyksiä.
- 6.2. Jätevesiviemäriin ei saa johtaa tai laittaa edes laimennettuna sinne kuulumattomia aineita, kuten vaarallisia aineita ja jätteitä, öljyjä, rasvoja tai viemäriin ja puhdistamon toimintaa haittaavia kiinteitä jätteitä. Jätevesiviemäriin ei saa myöskään johtaa peruskuivatus-, sade- tai sulamisvesiä.
- 6.3. Öljyä, polttoaineita, liuottimia ja/tai rasvoja käsittelevien yritys- ja teollisuuskiinteistöjen sekä muiden em. aineita laitosmaisesti käsittelevien kiinteistöjen jätevedet tulee ennen viemäriin johtamista esikäsitellä asianmukaisissa öljyn-, hiekan- ja/tai rasvanerottimissa. Uudet erotinlaitteistot on varustettava tyhjennystarpeen ilmaisevalla hälytinlaitteistolla.
- Kemikaaleja ammattimaisesti käsittelevien laitosten tulee laatia teollisuusjätevesisopimus viemärilaitoksen kanssa.
- 6.4. Kiinteistön haltijan on huolehdittava kohdassa 6.3 mainittujen erotinlaitteistojen toiminnasta, huollosta ja tyhjennyksestä. Tositteet erotinlaitteiden huolloista ja tyhjennyksistä on säilytettävä ja niitä koskevat tiedot on annettava pyydettyä kunnan ympäristönsuojeluviranomaiselle ja viemärilaitokselle.
- 6.5. Jätevesien johtaminen hulevesiviemäriin on kielletty.
- 6.6. Asuinkiinteistöjen hulevedet kiinteistöiltä on johdettava tai käsiteltävä siten, että hulevesistä ei aiheudu ympäristön pilaantumista, haittaa tiealueille, naapurikiinteistöille tai muille kiinteistöille. Myös teollisuus- ja yritys kiinteistöjen varasto-, lastaus- ja pysäköintialueiden hulevesien käsittely tulee järjestää siten, ettei niistä aiheudu pohjaveden, vesistöjen tai maaperän pilaantumista.

3. LUKU VESIENSUOJELUA KOSKEVAT MUUT MÄÄRÄYKSET

7 § Ajoneuvojen, veneiden, koneiden, mattojen ja tekstiilien pesua koskevat rajoitukset

- 7.1. Ajoneuvojen, veneiden, koneiden ja laitteiden pesu on kielletty yleisillä katu- ja tiealueilla sekä muilla yleisessä käytössä olevilla alueilla lukuun ottamatta tähän tarkoitukseen erikseen varattuja paikkoja.
- 7.2. Tavanomaisessa asumiskäytössä olevalla kiinteistöllä ajoneuvojen, veneiden, koneiden ja laitteiden pesu on sallittu muilla kuin liuotinpesuaineilla, mikäli kaikki pesuvedet voidaan johtaa jätevesiverkostoon tai imeyttää maaperään omalla kiinteistöllä si-

ten, että siitä ei aiheudu haittaa naapureille. Pesuvesiä ei saa johtaa suoraan hulevesiviemäriin. Edellä mainittujen laitteiden pesu on kielletty paikoissa, joista pesuvedet voivat joutua suoraan vesistöön.

- 7.3. Ammattimainen tai laajamittainen ajoneuvojen, veneiden, koneiden ja muiden laitteiden pesu on sallittu ainoastaan tähän tarkoitukseen rakennetulla pesupaikalla, josta pesuvedet johdetaan hiekan- ja öljynerotuskaivon kautta jätevesiviemäriin. Vesien viemäriin johtamiselle tulee olla viemäriin haltijan lupa.
- 7.4. Liuotinpesuaineilla ajoneuvojen, veneiden, koneiden ja laitteiden pesu on sallittu ainoastaan tähän tarkoitukseen rakennetulla pesupaikalla, josta pesuvedet johdetaan hiekan- ja öljynerotuskaivon kautta jätevesiviemäriin. Vesien viemäriin johtamiselle tulee olla viemäriin haltijan lupa.
- 7.5. Pohjavesialueilla ja rannalla rantaviivan välittömässä läheisyydessä on ajoneuvojen, veneiden, koneiden ja laitteiden muu kuin vesipesu sallittu ainoastaan tähän tarkoitukseen rakennetulla pesupaikalla, josta pesuvedet johdetaan hiekan- ja öljynerotuskaivon kautta jätevesiviemäriin. Vesien viemäriin johtamiselle tulee olla viemäriin haltijan lupa.
- 7.6. Pesuaineiden käyttö mattojen, tekstiilien ja muiden vastaavien tavaroiden pesussa on kielletty vesistöissä sekä yleiseen käyttöön osoitetuilla rannoilla, lukuun ottamatta tarkoitusta varten rakennettuja pesupaikkoja. Pesuvedet tulee käsitellä niin, etteivät ne aiheuta ympäristön pilaantumisen vaaraa. Kiinteistöillä ja rantavyöhykkeillä pesu tulee aina järjestää siten, että pesuvedet eivät joudu suoraan vesistöön, ojaan tai hulevesiviemäriin, vaan ne imeytetään maaperään tai käsitellään muulla ympäristöhaittoja aiheuttamattomalla tavalla.

8 § Kylpytynnyreiden, uima-altaiden ja muiden vastaavien vesien käsittelyä koskevat rajoitukset

- 8.1. Kylpytynnyreiden, uima-altaiden ja muiden vastaavien vedet ovat harmaita jätevesiä. Vesien käsittelystä ei saa aiheutua ympäristön pilaantumista. Käytetyt vedet tulee johtaa jätevesiviemäriin tai imeyttää maahan omalla kiinteistöllä siten, ettei siitä aiheudu haittaa ympäristölle tai naapurikiinteistöille. Pohjavesialueella vesiä ei saa imeyttää maahan. Vesiä ei myöskään saa johtaa hulevesiviemäriin.

9 § Maataloudessa käytettäviä aineita ja käytäntöjä koskevat rajoitukset

- 9.1. Sen lisäksi, mitä Valtioneuvoston asetuksessa maa- ja puutarhataloudesta peräisin olevien päästöjen rajoittamisesta (1250/2014 ja 1261/2015) on säädetty, tulee lannan varastoinnissa ja käsittelyssä noudattaa tässä pykälässä annettuja määräyksiä.
- 9.2. Turkiseläinten lanta tulee ennen sen hyötykäyttöä kompostoida tai käsitellä muulla vastaavalla tavalla lannassa olevien taudinaiheuttajien tuhoamiseksi.
- 9.3. Vesistöjen ranta-alueilla sijaitsevilla pelloilla lannan ja virtsan käyttö lannoitteena on kielletty 5 metriä lähempänä vesistöä.
- 9.4. Uusia eläinsuojia ja lantavarastoja ei saa sijoittaa 100 metriä lähemmäksi naapurin asuinkiinteistöä.

Lanta-aumaa ei saa sijoittaa alle 100 m etäisyydelle naapurin asuinkiinteistöä ilman naapurin suostumusta.

Ruokintapaikkoja ei saa sijoittaa 50 metriä lähemmäksi naapurin asuinkiinteistöä

- 9.5. Hevostallien ja hevosten ulkoilualueiden, uusien ulkotarhojen ja ratsastuskenttien pitää sijaita vähintään 50 metrin etäisyydellä vesistöistä, talousvesikaivosta tai lähteestä.

Etäisyysvaatimukset koskevat myös muita maataloudessa tavattavia ja lemmikkinä pidettäviä eläimiä, kuten yksittäiset lehmät, vuohet jne. Ympäristönsuojeluviranomainen voi edellyttää suurempiakin suojaetäisyyksiä silloin, kun olosuhteet sitä vaativat. Sijoittamisessa on huomioitava mahdolliset hajuhaitat sekä muut ympäristötekijät.

Lanta on siivottava ulkotarhoista ja ratsastuskentiltä säännöllisesti asianmukaiseen lantavarastoon. Ulkotarhojen ja ratsastuskenttien pintamaa ja rakenne on uusittava tarvittaessa.

- 9.6. Laiduntaminen on kielletty yleisten uimarantojen läheisyydessä.

- 9.7. Pohjavesialueella on lisäksi noudatettava seuraavia määräyksiä:

- Pohjavesialueelle ei tule sijoittaa lanta- ja tuorerehusäiliöitä ja varastoja, lanta-aumoja eikä torjunta-aine- ja lannoitevarastoja. Eläinten jaloittelualue tai hevosten ulkotarha ei saa aiheuttaa pohjaveden pilaantumisvaaraa.
- Pohjavesialueella saa käyttää ainoastaan pohjavesialueelle hyväksytyjä kasvin-suojeluaineita.
- Lietelannan, virtsan, puristenesteen sekä pesuvesien levitys pohjavesialueella on kielletty, mikäli ei erillisillä selvityksillä osoiteta, että ne eivät aiheuta pohjaveden pilaantumisen vaaraa.

10 § Lumen varastoalueen sijoittaminen ja sulamisvesien käsittely

- 10.1. Lumen varastoalueen sijoittamisessa ja toteuttamisessa tulee huolehtia siitä, että lumen varastointi tai -sulamisvedet eivät aiheuta ympäristön pilaantumista, roskaantumista tai vettymishaittaa naapurikiinteistölle. Toiminnanharjoittaja tai kiinteistön omistaja on velvollinen poistamaan lumen varastoinnista mahdollisesti aiheutuvat ympäristöhaitat ja tarvittaessa siivoamaan alueen lumien sulamisen jälkeen.

Lumen varastointialuetta ei saa sijoittaa katu- tai puistoalueelle tai naapurin kiinteistölle eikä myöskään vesistöön, jäälle, rantavyöhykkeille, pohjavesialueille tai tulva-alueille.

11 § Maalämpöjärjestelmät

- 11.1. Maalämpökaivon porauksessa syntyvä karkea kiviaines sekä veden ja kiintoaineen muodostama liete tulee käsitellä siten, ettei siitä aiheudu haittaa ympäristölle tai naapureille. Lämpökaivon rakentamisesta ei saa aiheutua pohjaveden määrän tai laadun haitallisia muutoksia.

Kiviainesta tai lietettä ei saa johtaa sellaisenaan suoraan vesistöön tai yleisiin viemäreihin. Mikäli lietettä johdetaan porattavan tontin maaperään imeytettäväksi tai lähiojiin, tulee se tehdä niin, ettei siitä aiheudu naapuritontin vettymistä tai ojien tukkeutumista tai vesistöjen samentumista. Kiviaines tulee varastoida työn aikana siten, ettei se pölyä tuulen mukana tai leviä sateen mukana lietteenä hallitsemattomasti ympäristöön.

Pohjavesialueella sijaitsevien kiinteistöjen maalämpöjärjestelmissä ei saa käyttää ympäristölle tai pohjavedelle vaarallisia lämmönsiirtoaineita. Putkistot tulee merkitä asemapiirroksen.

Luokkaan 1 ja 2 kuuluvilla pohjavesialueilla luvan tarve on aina arvioitava ja pyydetty ELY-keskukselta lausunto. Lupaviranomainen on Pohjois-Suomen aluehallintovirasto.

- 11.2. Maalämpökaivon poraaminen edellyttää maankäyttö- ja rakennuslain mukaista toimenpidelupaa. Lisäksi hankkeesta on tehtävä ilmoitus kunnan ympäristönsuojeluviranomaiselle ennen hankkeeseen ryhtymistä.

Maalämpökaivot ja -putkistot tulee sijoittaa omalle kiinteistölle, eikä porausreikä saa maan allakaan ulottua naapurin kiinteistön puolelle.

12 § Luokiteltuja pohjavesialueita koskevat muut rajoitukset

- 12.1. Pohjavesialueella keinotekoisten vesialtaiden rakentaminen, eläinten toistuva uittaminen vesialtaalla taikka muu pohjaveden pilaantumisen vaaraa aiheuttava toiminta on kielletty.
- 12.2. Perinteisen tiesuolan (natriumkloridi, kalsiumkloridi, magnesiumkloridi) käyttö pohjavesialueella teiden pölyn sidontaan on kielletty. Mikäli suolauksen tarve nähdään välttämättömäksi, tulee suolauksessa käyttää pohjavesialueille soveltuvia yhdisteitä kuten kaliumformiaattia.

4. LUKU ILMANSUOJELU JA MELUNTORJUNTA

13 § Savukaasupäästöjen haitallisten vaikutusten ehkäisy

- 13.1. Kiinteistökohtaisissa lämmityskattiloissa tai muissa tulipesissä ei saa polttaa sellaisia materiaaleja tai aineita, joiden palaessa savukaasujen mukana ympäristöön kulkeutuu siinä määrin nokea, hiukkasia, hajua tai ympäristölle ja terveydelle vaarallisia yhdisteitä, että niistä saattaa aiheutua ympäristön pilaantumista, terveyshaittaa tai naapuruussuhdelain mukaista kohtuutonta räsitusta naapurikiinteistölle.
- 13.2. Polttolaitteen tulee soveltua käytettävälle polttoaineelle. Polttolaitetta tulee käyttää, säätää ja huoltaa siten, ettei poltosta aiheudu haittaa ympäristölle, terveydelle tai yleiselle viihtyvyydelle.
- 13.3. Rakennuksen, kylpytynnyreiden, liikuteltavien saunojen ja muiden vastaavien tulisijojen sijoittaminen sekä savukaasujen tai muiden päästöjen poisto on järjestettävä siten, että niistä ei aiheudu naapuruussuhdelain mukaista kohtuutonta haittaa naapurikiinteistöille tai sen asukkaille.

14 § Jätteiden polttoa koskevat määräykset

- 14.1. Taajaan asutulla alueella on oksien, risujen, lehtien ja vastaavien avopoltto kielletty. Avopolttoa on myös polttaminen tynnyrissä tai muussa vastaavassa. Kiinteistöllä saa kuitenkin lämmityksen yhteydessä tai ulkona sijaitsevassa pienimuotoisessa tulisijassa, kuten grillissä tai vastaavassa, polttaa vähäisiä määriä käsittelemätöntä puuta, risuja, oksia tai käpyjä, mikäli siitä ei aiheudu naapuruussuhdelaisissa tarkoitettua kohtuutonta haittaa muille kiinteistöille.
- 14.2. Risuja, oksia, olkia, lehtiä sekä käsittelemätöntä puuta voi polttaa tontilla taajaan asutun alueen ulkopuolella vähäisiä määriä avopoltossa. Poltosta ei tällöinkään saa aiheutua savu-, noki- tai hajuhaittaa naapurustossa tai muuta ympäristön pilaantumisen vaaraa.
- 14.3. Rakennusten hävittäminen polttamalla on kielletty.

Ympäristönsuojeluviranomainen voi hakemuksesta myöntää poikkeuksen tästä määräyksestä, mikäli rakennuksen polttaminen on tarpeen pelastusviranomaisen tai vastaavan tahon osoittaman tarpeen vuoksi. Hakemukseen tulee liittää kunnan rakennusvalvontaviranomaiselle tehty purkulupa tai -ilmoitus, pelastuslaitoksen lausunto kohteen soveltumisesta sen harjoitusohjelmaan sekä tieto jätteiden siivoamisesta. Kunnan ympäristönsuojeluviranomainen voi ilmoituksen johdosta antaa tarkentavia määräyksiä tai kieltää polttamisen.

15 § Rakennus-, purku- ja kunnostustyöt

15.1. Rakennusten julkisivujen ja ulkotiloissa suoritettavien rakenteiden tai esineiden hiekkapuhallus, korkeapainepesu ja kemiallinen maalinpoisto tulee tehdä tiiviin suojapeitteen alla siten, että jätteiden pääsy ilmaan, maaperään ja viemäriin estetään. Maa- ja muiden kunnostus- tai purkutöiden yhteydessä tulee huolehtia siitä, että toiminnasta aiheutuva melu, pöly, liuotainehöyryt tai muut vastaavat päästöt eivät aiheuta ympäristön pilaantumista tai naapuruussuhdelaisissa tarkoitettua kohtuutonta haittaa tai vaaraa kiinteistön asukkaille tai naapureille. Erityistä huomiota pölyn ja muiden päästöjen torjuntaan tulee kiinnittää, kun työtä tehdään herkkien kohteiden (koulu, päiväkotia, sairaala tai vastaava) läheisyydessä. Työn jälkeen työkohteen ympäristö on siivottava ja syntyneet jätteet toimitettava jätteiden laadun edellyttämään käsittelyyn.

Ulkotiloissa tapahtuva pysyvä laitosmainen suihkupuhallus on ympäristönsuojelulain mukaan luvanvaraista.

15.2. Asbestia, PCB:tä, raskasmetalleja, liuottimia tai muita ympäristölle tai terveydelle vaarallisia aineita sisältävän pölyn ja jätteen joutuminen maaperään, ilmaan, vesiin ja viemäriin tulee estää pölysuojauksin, kohdeimurein, maaperäsuojauksin tai muulla tehokkaalla tavalla.

15.3. Rakennushankkeeseen ryhtyvän on pidettävä rakennustyömailla raskaan liikenteen ajoväylät ja siirrettävä maa-aines mahdollisimman pölyämättöminä. Kuljetettaessa pölyäviä kuormia rakennustyömaan ulkopuolelle on kuormien oltava peitetyt tai kasteltuja. Myös rakennustyömaan välittömässä vaikutuspiirissä olevat katualueet on pidettävä puhtaina työmaalta kulkeutuvasta maa-aineksesta ja tarvittaessa puhdistettava tai kasteltava katualue pölyhaittojen estämiseksi. Piha- ja katualueet on siivotava tarvittaessa ja viimeistään työn päättyessä.

16 § Kulkuväylien ja pihojen kunnossapito- ja puhtaanapitotyöt

16.1. Kiinteistön haltijan tai kunnossapitovelvollisen tulee poistaa hiekoitushiekka tai vastaava mahdollisimman nopeasti, esimerkiksi keväisin katujen kuivumisen jälkeen. Liikenneväylät, pihat ja pysäköintialueet tulee puhdistaa ja pestä tarvittaessa muulloinkin kuin keväisin, mikäli niistä aiheutuu haitallista pölyämistä. Pesu tulee tehdä siten, ettei hulevesiviemäriin joudu hiekkaa, joka voi tukkia viemäriin.

16.2. Hiekoitushiekan koneellisen poistamisen tai muun koneellisen kunnossapito- ja puhtaanapitotyön aikana on huolehdittava riittävästä pölyntorjunnasta esimerkiksi kastelamalla puhdistettava alue tarvittaessa tai suorittamalla työ pintojen ollessa märkiä sateesta tai sulamisvesistä.

17 § Kulotusta koskevat määräykset

17.1. Kulottaminen on kielletty asemakaava alueella, jos savuamisesta voi aiheutua naapuruussuhdelain mukaista kohtuutonta haittaa. Kulotuksesta ja muusta tulenkäytöstä, josta muodostuu merkittävästi savua, on ilmoitettava pelastuslaitokselle etukäteen.

18 § Meluilmoitusta (YSL 118 §) edellyttävät toiminnot ja tapahtumat

18.1. Erityisen häiritsevää melua tai ääntä aiheuttavasta tilapäisestä toimenpiteestä tai tapahtumasta tulee toiminnanharjoittajan tehdä ympäristönsuojelulain 118 §:n mukainen kirjallinen ilmoitus kunnan ympäristönsuojeluviranomaiselle. Ilmoitusta ei kuitenkaan tarvitse tehdä ympäristölupaa edellyttävästä toiminnasta, yksityishenkilön talouteen liittyvästä toiminnasta eikä puolustusvoimien toiminnasta. Lisäksi YSL 118 §:n mukaista meluilmoitusta ei tarvitse tehdä seuraavista toiminnoista:

- Maanantaista perjantaihin klo. 7–18 välisenä aikana tehtävästä rakennushankkeeseen liittyvästä räjäytystyöstä, lyöntipaalutuksesta tai vastaavasta erityisen häiritsevää melua aiheuttavasta työstä, kun työn enimmäiskesto on 5 päivää.
- Rakennus-, kunnossapito-, korjaus- tai puhdistustyöstä, jossa käytetään tilapäisesti erityisen häiritsevää melua aiheuttavia laitteita, kun työtä tehdään arkisin maanantaista perjantaihin klo. 7–18 välisenä aikana ja työn enimmäiskesto on 5 päivää.
- Yleisötilaisuudesta, jossa melua ei aiheudu muusta kuin äänentoistolaitteista, ja joka järjestetään yksipäiväisenä ja kertaluontoisena tapahtumana klo. 7-22 välisenä aikana

Toiminnanharjoittajan tulee huolehtia asianmukaisesta meluntorjunnasta, vaikka toiminnasta ei tarvitsisi tehdä meluilmoitusta.

Toiminnan sijoituessa asutuksen, palvelujen tai herkkien kohteiden (päiväkoti, sairaala, koulu tai vastaava) läheisyyteen on toiminnanharjoittajan tiedotettava mahdollisia haitankärsijöitä vähintään 7 päivää ennen toiminnan alkamista. Tiedotteesta tulee käydä ilmi työn kokonaiskesto, päivittäinen työaika sekä yhteyshenkilö.

19 § Erityisen häiritsevää melua aiheuttavien koneiden, laitteiden ja työväylien rajoittaminen

19.1. Erityisen häiritsevää melua aiheuttavien koneiden ja laitteiden, kuten esimerkiksi iskuvasaran, sirkkelin, kulmahiomakoneen, lehtipuhaltimen, ruohonleikkurin tai moottorisahan käyttäminen sekä häiritsevää melua aiheuttavien toimintojen suorittaminen on kielletty yöaikaan klo. 22:00–07:00 välisenä aikana.

Erityisen häiritsevää melua aiheuttavien koneiden ja laitteiden käyttö on rajoitettava mahdollisimman vähäiseksi.

Määräysten aikarajoitus ei koske:

1. maaseutuelinkeinon harjoittamisen vuoksi välttämätöntä tilapäistä häiritsevää melua aiheuttavaa toimintaa, kuten esimerkiksi leikkuupuimurin, heinän/viljakuivurin tai sadetuslaitteen käyttöä eikä säilörehun korjuuta tai karjalannan levitystä.
2. liikenneväylien sekä yhdyskuntateknisten laitteiden kunnossapitotyötä, mikäli työn suorittamista on liikenneturvallisuuden, liikenteen sujuvuuden tai muusta perustellusta syystä pidettävä välttämättömänä.

Mikäli yöaikainen välttämätön työ tai toimenpide on etukäteen tiedossa, on siitä ilmoitettava ennen sen alkamista melun vaikutusalueen asukkaille ja niille, joille toimenpiteestä saattaa aiheutua haittaa tai häiriötä.

5. LUKU JÄTEHUOLTO

20 § Jätteiden käsittely ja hyödyntäminen kiinteistöllä

20.1. Jätteiden käsittelyssä ja hyödyntämisessä on näiden määräysten lisäksi noudatettava jätelakia ja jätehuoltomääräyksiä (Jokilaaksojen jätelautakunta). Jätehuoltomääräykset koskevat mm. asuinkiinteistön jätehuoltoa, kompostointia, jätteen polttamista ja hautaamista sekä jätteen hyödyntämistä omassa maanrakentamisessa.

20.2. Kiinteistön haltijan tulee huolehtia kiinteistönsä siisteydestä. Jätteistä ei saa aiheutua haittaa tai vaaraa terveydelle tai ympäristölle.

Haittaeläimien pääsy jätteiden keräily- ja varastointipaikkoihin, säiliöihin sekä kompostoreihin tulee estää.

20.3. Romun ja muiden jätteiden keräyskampanjoista on ilmoitettava kirjallisesti kaupungin ympäristönsuojeluviranomaiselle 14 vrk ennen suunniteltua keräysajankohtaa.

20.4. Kuivakäymälää tulee hoitaa ja käyttää siten, että siitä ei aiheudu haju- eikä muuta haittaa ympäristölle eikä terveydelle. Käymälän alusastian tulee olla tiivis, jotta kaikki päästöt maaperään, pohjaveteen ja muuhun ympäristöön on estetty. Kuivakäymälää ei saa sijoittaa tulva-alueelle eikä ilman naapurin suostumusta 5 m lähemmäksi naapurikiinteistön rajasta.

Kuivakäymälän tyhjennysjätteet tulee kompostoida tai toimittaa asianmukaisen luvan omaavalle vastaanottajalle. Kuivakäymäläjätettä saa levittää omalle maalle vain asianmukaisesti kompostoituna. Kompostointia koskevat määräykset on annettu jätehuoltomääräyksissä.

20.5. Maataloudessa syntyvä rehujäte on joko kompostoitava, kynnettävä peltoon, muuten hyödynnettävä tai toimitettava jätekeskukseen. Pilaantunut rehu tulee säilyttää tiivis-pohjaisella alustalla ennen toimittamista asianmukaisesti käsiteltäväksi tai hyödynnettäväksi. Käyttämättä jääneitä rehupaaleja ei saa jättää maastoon.

Paalimuovien polttaminen on kielletty. Paalimuovit on toimitettava asianmukaisen luvan omaavalle vastaanottajalle.

20.6. Jätteiden hautaaminen maahan on kielletty.

Tästä poikkeuksena muilla kuin pohjavesialueilla voidaan kertaluonteisesti, ei kuitenkaan ammattimaisesti eikä laitospäisesti, hyödyntää maanrakentamisessa pilaantumattomia ylijäämämaita, tiili- ja betonimurskeita tai muita kiviainesperäisiä murskeita enintään 300 m³ tai puuperäisen polttoaineen polton pohjatuhkia tai leijupetihiekkoja enintään 50 m³, silloin kun niillä voidaan korvata maa-ainesten käyttöä.

Jätteen hyödyntämisen edellytyksenä on, että

- hyödyntäminen on suunnitelmallista ja sillä korvataan luonnonaineksien käyttöä
- materiaali ei sisällä ympäristölle tai terveydelle haitallisia aineita, kuten öljyä, betonin saumausaineita, PCB:tä tai bitumia eikä betonirautaa. Haitta-ainepitoisuudet on tarvittaessa osoitettava näytteenotolla.
- tiilijäte on murskattu alle 150 mm:n raekokoon ja betonijäte alle 90 mm:n raekokoon
- jätettä sisältävä rakenne peitetään ja pinnoitetaan kahden (2) vuoden kuluessa.

Jätteen sijoittamisesta tulee ilmoittaa kirjallisesti etukäteen kunnan ympäristönsuojeluviranomaiselle valvontaa varten tarpeellisten tietojen saamiseksi ja ympäristöluvan tarpeen arvioimiseksi. Jos ilmoituksen tekee joku muu kuin hyödyntämispaikan omis-

taja, on omistajalta saatu kirjallinen hyväksyntä liitettävä ilmoitukseen. Maarakentamisen päätyttyä on ympäristönsuojeluviranomaiselle annettava kirjallinen selvitys siitä, miten valvontailmoituksen mukainen jätteiden hyödyntäminen on toteutunut.

Jätteeksi luokiteltavaa materiaalia ei saa sijoittaa vedenpinnan alapuolelle.

Jättemateriaalien käyttäjän on oltava selvillä sijoittamiensa jäte-erien puhtaudesta ja haitattomuudesta. Kiinteistön haltijan vaihtuessa maaperään sijoitetuista jäte-eristä on annettava tieto kiinteistön uudelle haltijalle.

Ammattimaisesta ja laitospaisesta jätteen hyödyntämisestä maarakentamisessa tulee tehdä MARA-asetuksen mukainen ilmoitus ELY-keskukseen.

6. LUKU **KEMIKAALIEN KÄSITTELY JA VARASTOINTI**

21 § Polttonesteitä ja kemikaaleja koskevat yleiset määräykset

21.1. Ympäristölle tai terveydelle vaarallisten tai haitallisten kemikaalien ja nestemäisten jätteiden säilytys, varastointi ja täyttöpaikat on järjestettävä kiinteistöllä ja työkohteissa siten, että niiden pääsy maaperään, pohjaveteen, pintaveteen, viemäriin, rakennusten rakenteisiin ja muuhun ympäristöön estetään myös vuoto- ja vahinkotapauksissa. Mahdolliset vuodot tulee voida kerätä talteen mahdollisimman lähellä vuotokohtaa. Säiliöiden ja niihin liittyvien rakenteiden tulee olla käyttötarkoitukseen hyväksytyjä ja ehjiä.

Vaarallisen kemikaalin säiliön tarkastuksen saa suorittaa vain Turvallisuus- ja kemikaaliviraston (TUKES) hyväksymä tarkastaja.

21.2. Vaarallisia kemikaaleja ovat mm. nestemäiset polttoaineet, öljyt, maalit, torjunta-aineet ja liuottimet sekä näiden nestemäiset jätteet. Vaarallisten kemikaalien käyttöturvallisuustiedotteiden ohjeita on noudatettava. Kemikaalien säilytykseen käytettävistä säiliöistä tai astioista tulee ilmetä, mitä kemikaalia ne sisältävät. Ulkopuolisten pääsy käsiksi vaarallisiin kemikaaleihin on estettävä.

Keskenään vaarallisesti reagoivat kemikaalit on varastoitava toisistaan erillään siten, etteivät ne vuototapauksessa pääse aiheuttamaan haittaa ympäristölle tai terveydelle.

22 § Maanalaisia polttoneste- ja kemikaalisäiliöitä koskevat määräykset

22.1. Pohjavesialueelle tai rantavyöhykkeelle ei saa sijoittaa uusia maanalaisia polttoainesäiliöitä eikä muiden kemikaalien maanalaisia säiliöitä.

22.2. Kaikilla luokitelluilla pohjavesialueilla käytössä olevat maanalaiset öljy-, polttoaine- ja muut kemikaalisäiliöt on tarkastettava määräajoin. Säiliö on tarkastettava ensimmäisen kerran 10 vuoden kuluessa säiliön käyttöönotosta. Tämän jälkeen määräaikaistarkastus tulee tehdä tarkastuksessa todetun säiliön kuntoluokan mukaisesti. Viimeisin tarkastuspöytäkirja on säilytettävä ja pyydettyessä esitettävä kunnan ympäristönsuojeluviranomaiselle. Kauppa- ja teollisuusministeriön päätöksessä 344/1983 annettuja tarkempia määräyksiä tulee noudattaa kaikilla pohjavesialueilla.

22.3. Säiliön sijaintipaikasta riippumatta kaikki käytöstä poistettavat maanalaiset polttoneste- ja kemikaalisäiliöt sekä putkistot tulee tyhjentää, puhdistuttaa sekä tarkastuttaa ja poistaa maasta. Puhdistetut säiliöt ja putkistot on toimitettava sellaiselle laitokselle, jolla on lupa vastaanottaa kyseistä jätettä. Turvallisuus- ja kemikaaliviraston (TUKES) hyväksymän tarkastajan puhdistama metallisäiliö voidaan toimittaa metallin kierrätykseen. Puhdistuksessa syntyvä öljyjäte on vaarallista jätettä, jonka saa luovut-

taa vain jätehuoltorekisterissä olevalle kuljettajalle, joka toimittaa sen asianmukaiseen jätteenkäsittelyyn. Säiliön poiston yhteydessä tulee selvittää maaperän ja pohjaveden mahdollinen pilaantuminen. Mikäli maaperää tai pohjavettä epäillään pilaantuneeksi, tulee siitä välittömästi ilmoittaa kunnan ympäristönsuojeluviranomaiselle. Poisto tulee myös dokumentoida valokuvin. Säiliön tarkastuksesta laadittava tarkastuspöytäkirja sekä siirtoasiakirja öljyjätteen luovuttamisesta on säilytettävä ja pyydetessä esitettävä kunnan ympäristönsuojeluviranomaiselle.

Ympäristönsuojeluviranomainen voi yksittäistapauksessa myöntää poikkeuksen velvollisuudesta poistaa käytöstä poistettu öljy-, polttoaine- tai muu kemikaalisäiliö maasta, mikäli poistaminen on teknisesti hyvin vaikeaa tai siitä voi aiheutua kohtuutonta vahinkoa muulle omaisuudelle. Tällöin säiliö tulee puhdistuttaa ja tarkastuttaa ja sen täyttöputki tulee katkaista ja tulpata luotettavalla tavalla. Käytöstä poistettu ja puhdistettu säiliö on täytettävä hiekalla. Tapauksissa, joissa säiliö voidaan puhdistamisen jälkeen jättää maahan, on säiliön omistajalla oltava todistus säiliön puhdistamisesta.

Pohjavesialueella sijaitsevien säiliöiden poiston yhteydessä tulee kunnan ympäristönsuojeluviranomaiselle varata mahdollisuus tarkistaa kaivanto ennen sen umpeen laittamista.

23 § Maanpäällisiä polttoneste- ja kemikaalisäiliöitä koskevat määräykset

23.1. Polttoainesäiliöitä ei saa sijoittaa ojien, salaojien tai purojen läheisyyteen. Säiliön etäisyyden vesistöstä tulee olla vähintään 50 m. Tulva-alueilla polttoaineiden ja muiden vaarallisten kemikaalien varastointi ja käsittely on järjestettävä siten, että tulvan sattuessa kemikaalit eivät pääse leviämään ympäristöön.

Maanpäällisten polttonestesäiliöiden sekä muiden vaarallisten nestemäisten kemikaalien säiliöiden tulee olla kantavalle (polttonestesäiliöt irti maasta) alustalle sijoitettuja kaksivaippaisia säiliöitä tai yksivaippainen säiliö tulee sijoittaa tiiviiseen suojaaltaaseen. Yksivaippaisen säiliön suoja-altaan tilavuuden tulee olla vähintään 110 % säiliön tilavuudesta tai, jos samassa suoja-altaassa säilytetään useampia säiliöitä, 110 % suurimman säiliön tilavuudesta. Suoja-altaan tulee olla niin laaja, että se suojaaa myös pumpun, täyttöputken ja tankkauspistoolin sijoituskohdat. Suoja-altaan tulee olla katettu tai se on voitava tyhjentää hallitusti sadevedestä. Yli 450 litran säiliöt tulee varustaa ylitäytön estävällä järjestelmällä ja laponestolaitteella. Säiliön täyttöventtiili ja tankkauspistooli tulee voida lukita asiattoman käytön estämiseksi.

23.2. Varastotiloissa säilytettävät vaarallisten tai haitallisten kemikaalien säiliöt tulee sijoittaa edellisessä kohdassa kuvattua vastaaviin suoja-altaisiin tai, jos varastotilassa ei ole suoja-allasta, lattian tulee olla pinnoitettu kemikaalin vaikutusta kestävällä pinnoitteella, kynnystetty ja viemäröimätön tai lattiakaivo varustettu asianmukaisella suoja-kannella tai sulkuventtiilillä.

23.3. Säiliön haltijan on tarkkailtava säännöllisesti säiliön, suojauksen ja yhteyden kuntoa mahdollisten vaurioiden ja vuotojen havaitsemiseksi sekä ryhdyttävä välittömästi tarpeellisiin toimenpiteisiin.

23.4. Käytöstä poistettava maanpäällinen säiliö tulee toimittaa asianmukaiseen jätteenkäsittelyyn. Turvallisuus- ja kemikaaliviraston (TUKES) hyväksymän tarkastajan puhdistama metallisäiliö voidaan toimittaa metallin kierrätykseen.

23.5. Luokitelluilla pohjavesialueilla tulee lisäksi noudattaa seuraavia määräyksiä:

Jos polttoaine- tai kemikaalisäiliö joudutaan sijoittamaan vedenhankintaa varten tärkeälle tai muulle vedenhankintakäyttöön soveltuvalla pohjavesialueella, tulee noudattaa kaksinkertaisen pidätyksen periaatetta (esim. kaksivaippainen säiliö sijoitettuna

tiiviseen suoja-altaaseen). Sekä sisä- että ulkosäilytyksessä olevissa säiliöissä tulee olla myös vuotojen tarkkailu- ja hälytysjärjestelmä.

Luokitelluilla pohjavesialueilla kemikaaliputkistot on sijoitettava suoja-putkeen tai tiiviin alustan päälle. Maaperän tiivistysrakenteet tulee toteuttaa kaksinkertaisella tiivistysrakenteella.

- 23.6. Maanpäällisten säiliöiden vuodonhallintaa koskevia määräyksiä (suoja-allas tai kaksivaippainen säiliö, laponesto, ylitäytönestin) sovelletaan näiden ympäristönsuojelumääräysten voimaantulon jälkeen käyttöön otettaviin säiliöihin.

Pohjavesialueilla säiliöiden vuodonhallintaa koskevia määräyksiä (suoja-allas tai kaksivaippainen säiliö, laponesto, ylitäytönestin) sovelletaan näiden ympäristönsuojelumääräysten tullessa voimaan. Kaksinkertaisen pidätyksen määräystä sovelletaan näiden ympäristönsuojelumääräysten voimaantulon jälkeen käyttöön otettaviin säiliöihin.

24 § Polttoaineiden jakelussa ja säiliöiden täytössä noudatettavat määräykset

- 24.1. Polttonesteen jakelupisteen ja täyttöpaikan maanpinta tulee olla päällystetty kulutusta kestäväällä nestetiiviillä kestopäällysteellä, josta mahdolliset valumat voidaan kerätä talteen. Säiliön jakelupisteen läheisyydessä on oltava riittävä määrä imeytysainetta ja työkaluja mahdollisten polttonesteiden valumien talteen keräämiseksi.

Jos polttoainesäiliön tai -säiliöiden kokonaistilavuus on vähintään 10 m³ tai pienempi jakelupiste sijaitsee pohjavesialueella, tulee noudattaa Valtioneuvoston asetusta nestemäisten polttoaineiden jakeluasemien ympäristönsuojeluvaatimuksista (314/2020) sekä siihen liittyviä säädöksiä.

25 § Polttoaineiden ja nestemäisten kemikaalien väliaikainen varastointi työmailla

- 25.1. Polttoaineita voidaan varastoida väliaikaisesti esimerkiksi työmailla kemikaaliturvallisuus-asetuksen (856/2012) mukaisessa varastosäiliössä, joka on kaksivaippainen tai suoja-altaalla varustettu yksivaippainen säiliökontti tai IBC-pakkaus. Muovisen IBC-pakkauksen tulee aina olla kaksivaippainen.

- 25.2. Työmailla polttoaineiden väliaikainen säilytys- ja tankkauspaikka on sijoitettava siten, että mahdolliset vuodot eivät ohjaudu maaperään, viemäriin, vesistöön tai ojaan. Tankkauspaikan tulee olla tiiviiksi pinnoitettu tai jos tiiviin pinnoitteen rakentaminen ei ole mahdollista tai tarkoituksenmukaista, voidaan sen asemesta käyttää siirrettäviä suoja-altaita ja -peitteitä. Imeytysmateriaalia tulee olla jatkuvasti saatavilla vahinkotilanteita varten.

- 25.3. Pohjavesialueiden väliaikaisilla työmailla on noudatettava kemikaalien säilytyksessä ja varastoinnissa kaksinkertaisen pidätyksen periaatetta (esim. kaksoisvaippasäiliö sijoitettuna suoja-altaaseen). Näillä työmailla polttoainesäiliön täyttäminen on kielletty, jos säiliössä ei ole ylitäytön estävää järjestelmää. Työkoneiden polttonestetankeissa olevan polttonesteen lisäksi erillisissä säiliöissä saa olla enintään 2 000 litraa polttonesteitä kerrallaan. Työkoneiden pesu ja huolto on kielletty pohjavesialueella olevilla työmailla.

26 § Kasvinsuojeluaineiden käyttö

- 26.1. Kasvinsuojeluaineiden levittämisessä tulee huolehtia siitä, että ainetta ei leviä levitykseen tarkoitettun alueen ulkopuolelle tai naapurikiinteistöille.

7. LUKU MUUT MÄÄRÄYKSET

27 § Yleinen velvollisuus antaa valvontaa varten tarpeellisia tietoja

27.1. Kiinteistön haltijan tai omistajan, alueen käyttäjän, toiminnan harjoittajan tai tapahtuman järjestäjän on pyydettyäessä annettava kunnan ympäristönsuojeluviranomaiselle valvontaa varten tarpeelliset tiedot ympäristön pilaantumisen vaaraa aiheuttavasta toiminnasta sekä toimenpiteistä, laitteista ja suunnitelmista, joilla on tarkoituksena ehkäistä ja torjua ympäristön pilaantumista siten kuin näissä määräyksissä erikseen säädetään.

28 § Poikkeaminen ympäristönsuojelumääräyksistä

28.1. Ympäristönsuojeluviranomainen voi hakemuksesta erityisestä syystä myöntää yksittäistapauksessa poikkeuksen ympäristönsuojelumääräyksistä.

Ympäristönsuojeluviranomainen voi antaa näitä ympäristönsuojelumääräyksiä täydentäviä ohjeita ja määräyksiä.

28.2. Ympäristönsuojelumääräyksistä poikkeamisesta peritään ympäristönsuojeluviranomaisen taksan mukainen maksu.

29 § Seuraamukset ympäristönsuojelumääräysten rikkomisesta tai laiminlyönnistä

29.1. Näiden ympäristönsuojelumääräysten valvonnasta, niiden rikkomisen tai laiminlyönnin seuraamuksista sekä pakkokeinoista säädetään ympäristönsuojelulaissa.

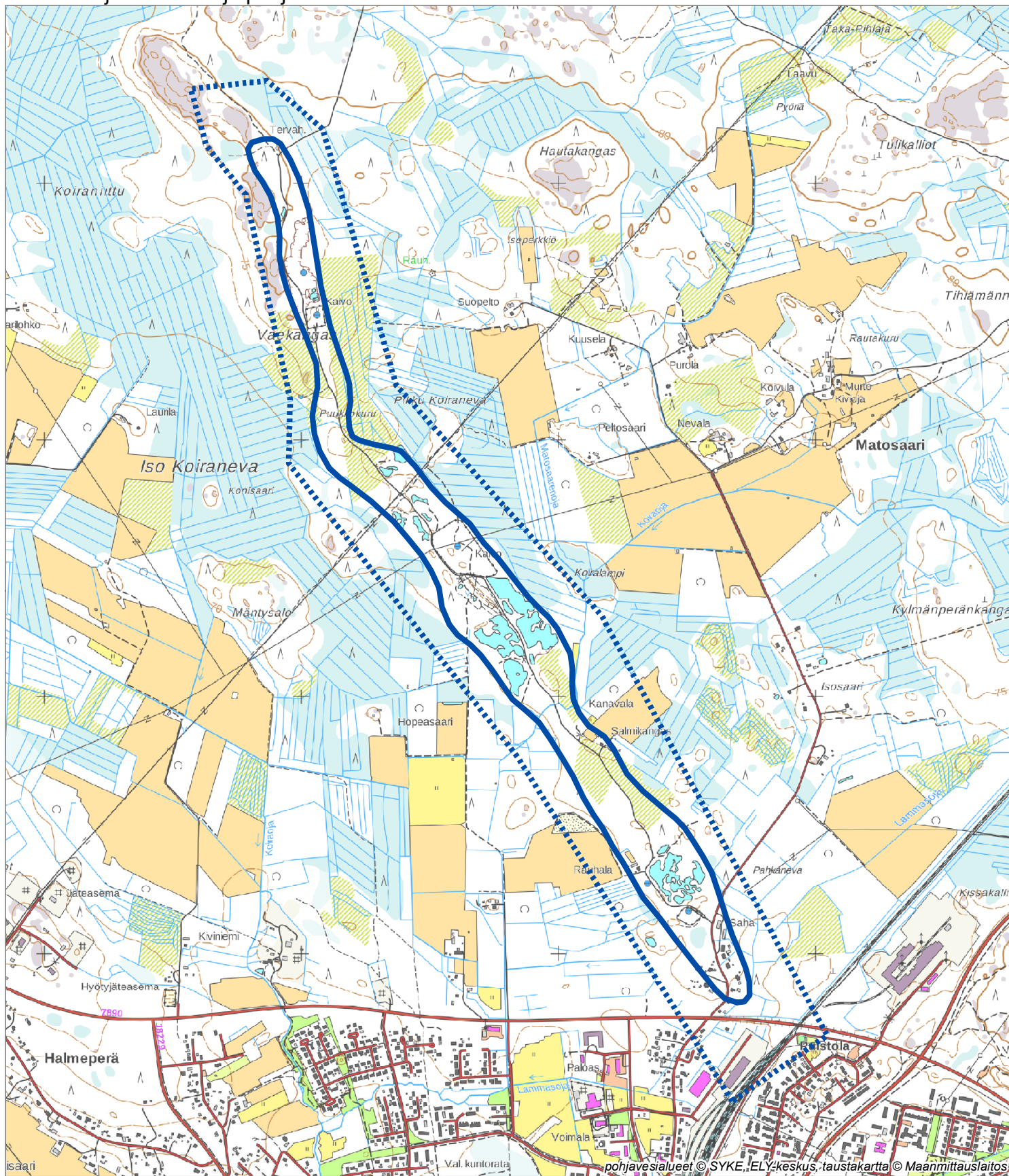
8. LUKU VOIMAANTULOMÄÄRÄYKSET

30 § Ympäristönsuojelumääräysten voimaantulo



Oulaisten kaupunginvaltuusto on hyväksynyt nämä ympäristönsuojelumääräykset 3.2. 2021 (§ 4).

Nämä ympäristönsuojelumääräykset tulevat voimaan 17.3. 2021.

Liite 1 Pohjavesialueet ja pohjaveden varsinaiset muodostumisalueet



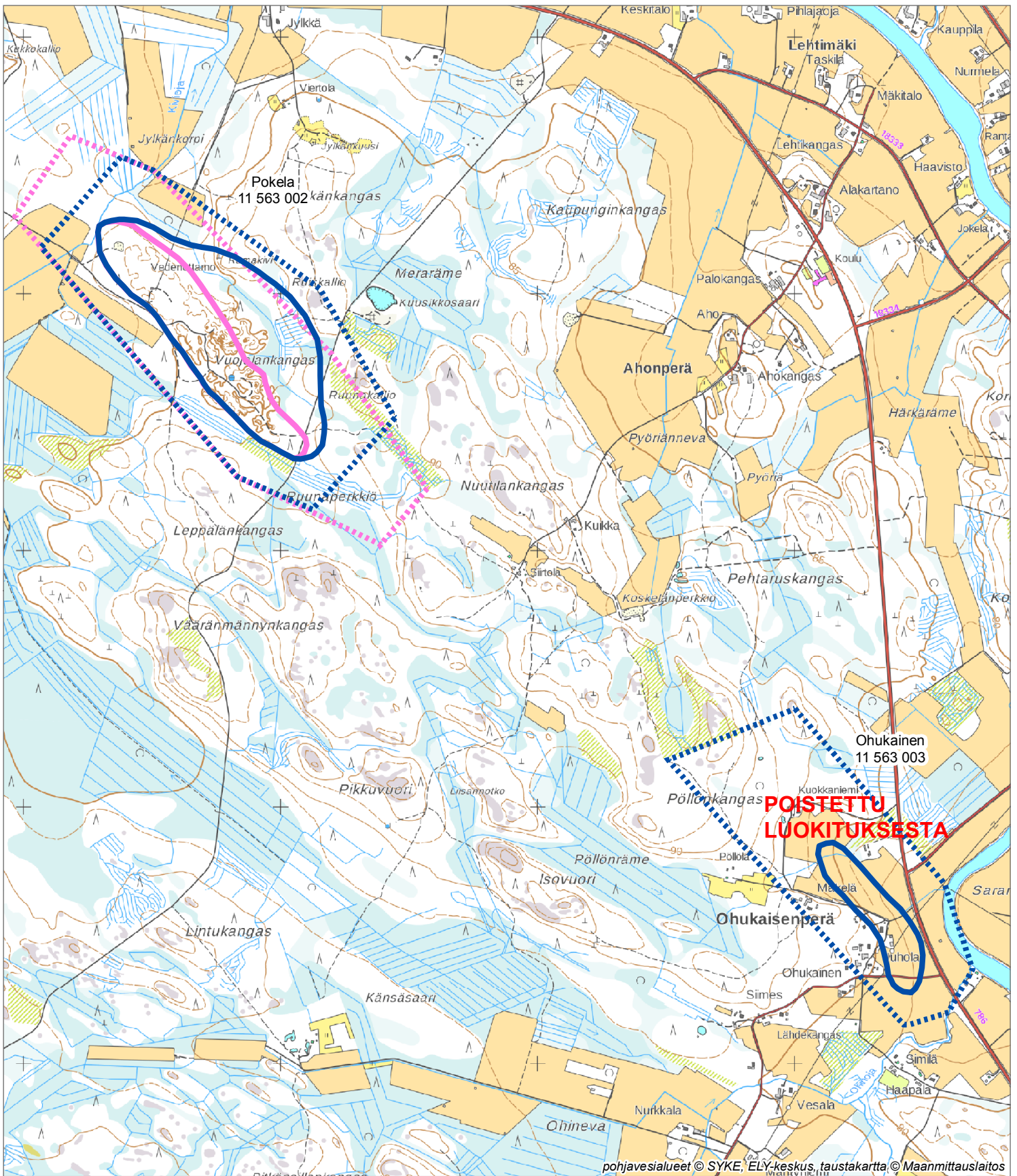
**Vaekangas, 11 563 001, luokka 1
Oulainen**

-  Pohjavesialueen raja
-  Varsinaisen muodostumisalueen raja



Elinkeino-, liikenne- ja
ympäristökeskus









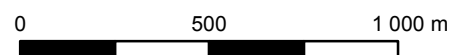
Pokela, 11 563 002, luokka 1
Ohukainen, 11 563 003, luokitukselta poistettava pohjavesialue
Oulainen

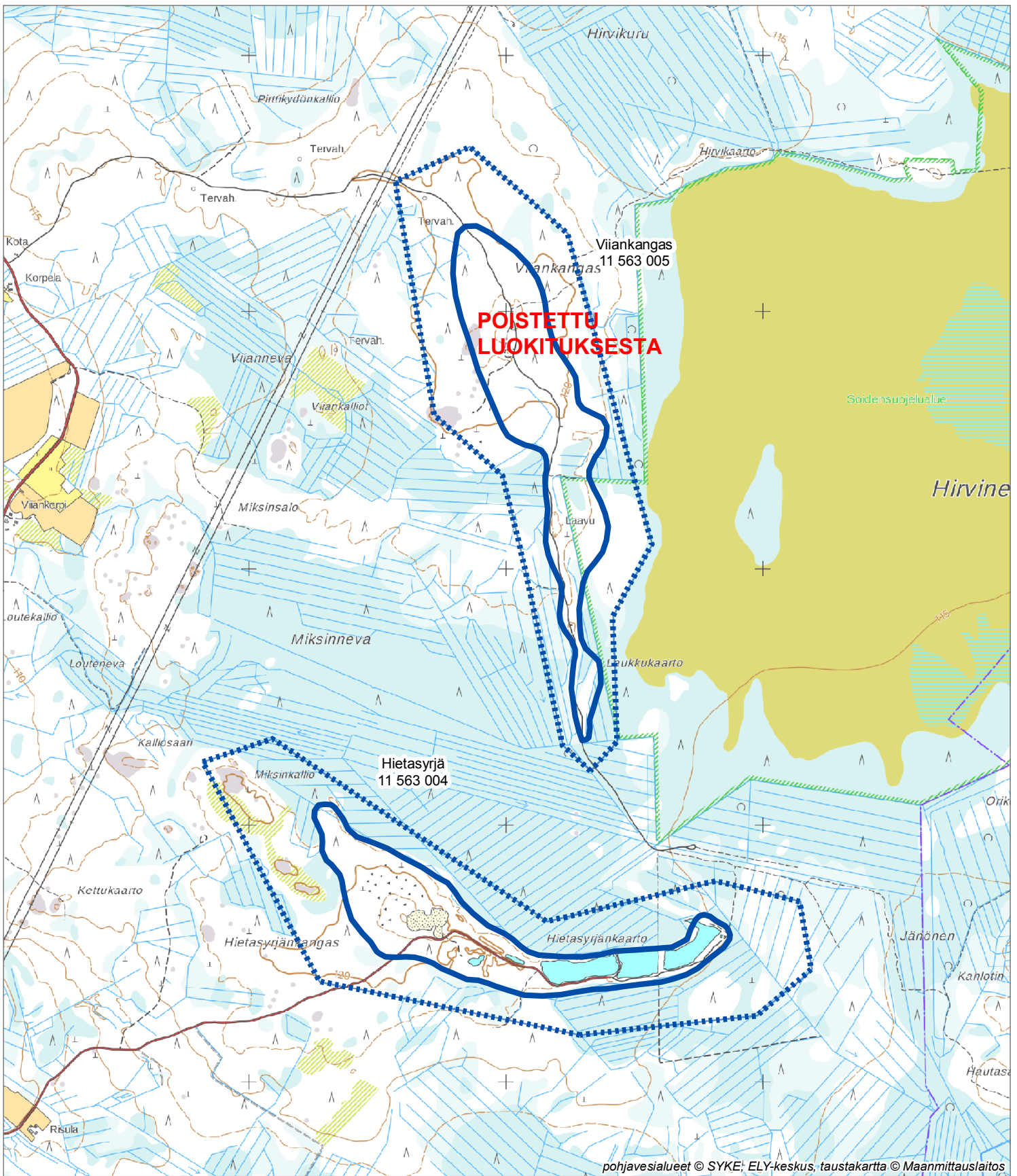


Elinkeino-, liikenne- ja
 ympäristökeskus



-  Pohjavesialueen raja
-  Varsinaisen muodostumisalueen raja
-  Pohjavesialueen vanha raja
-  Varsinaisen muodostumisalueen vanha raja

20.12.2017 1:20 000

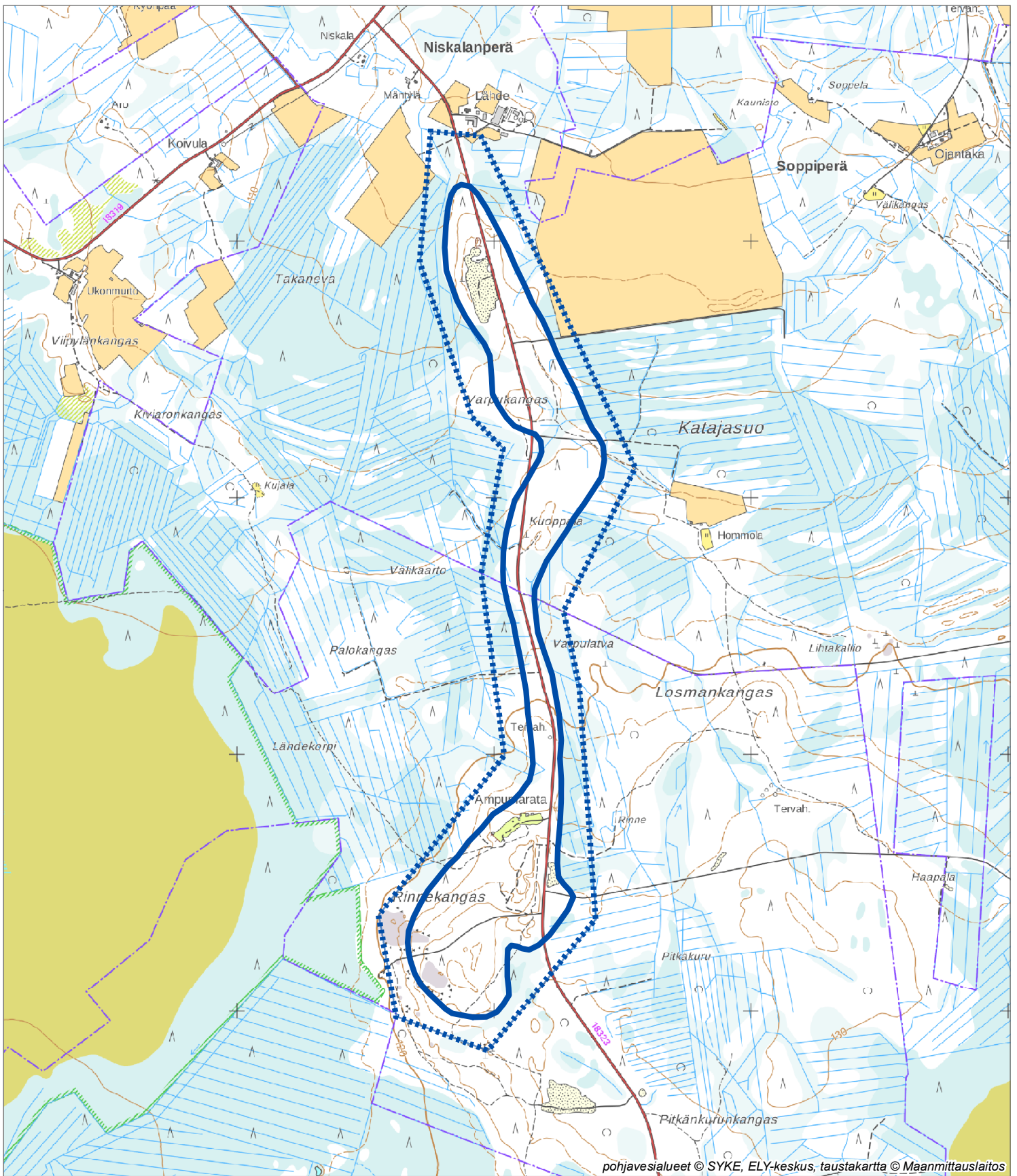






Hietasyrjä, 11 563 004, luokka 2
Viiankangas, 11 563 005, luokitukselta poistettava pohjavesialue
Oulainen

-  Pohjavesialueen raja
-  Varsinaisen muodostumisalueen raja





**Rinnekangas-Varpukangas, 11 563 051, luokka 2
Oulainen**

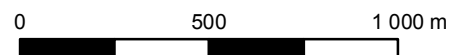
-  Pohjavesialueen raja
-  Varsinaisen muodostumisalueen raja



Elinkeino-, liikenne- ja
ympäristökeskus

20.12.2017

1:20 000



Liite 2 Taajaan asutut alueet (lähde: Elinympäristön tietopalvelu Liiteri)

